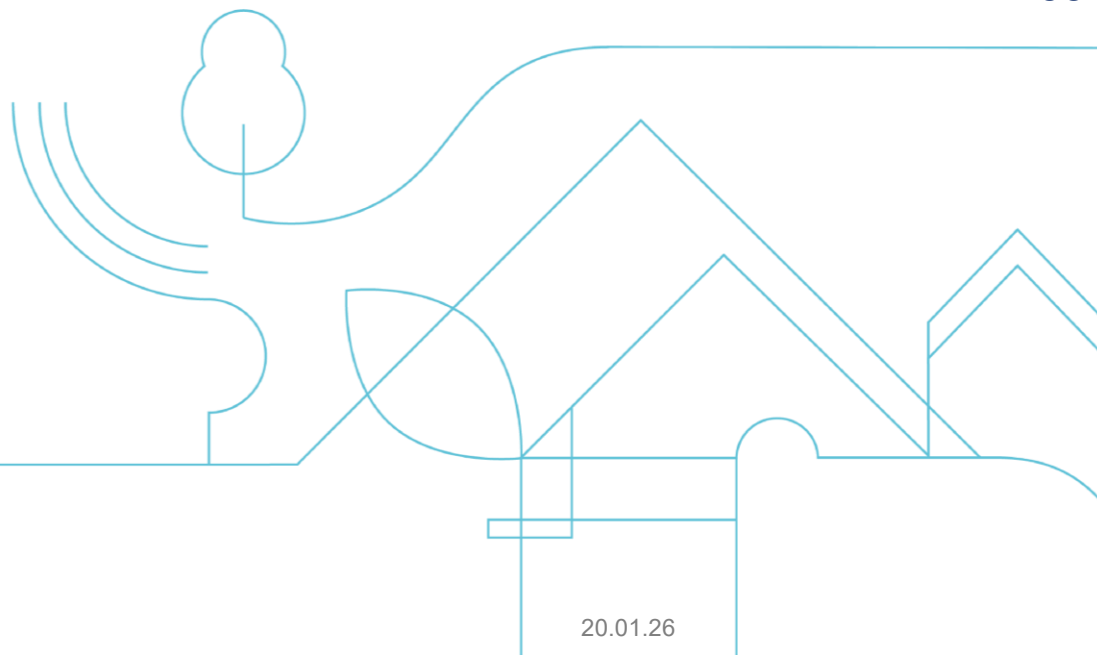


Bilan annuel 2025

Fréquentation touristique en Loire-Atlantique

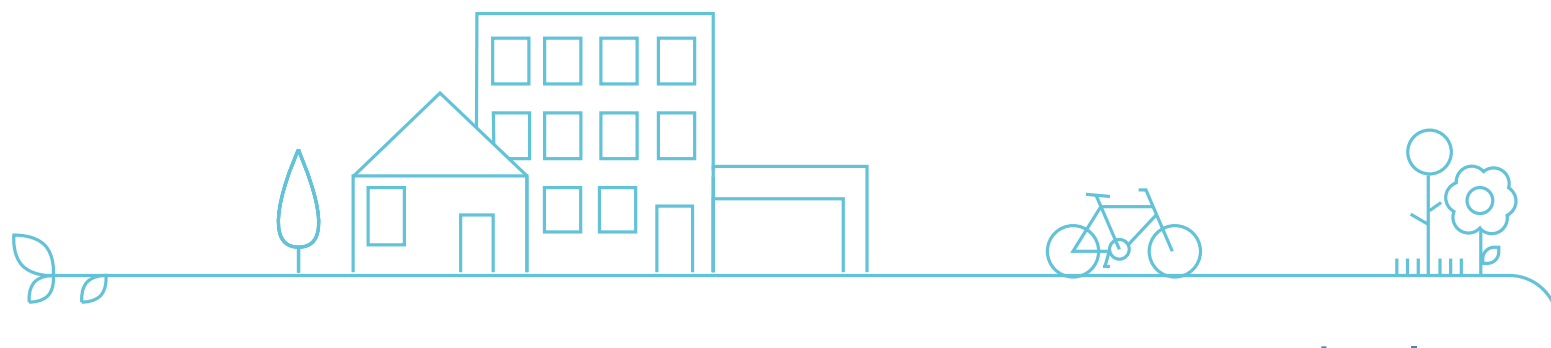
Flux Vision Tourisme
Lighthouse
Eco-visio



Sommaire

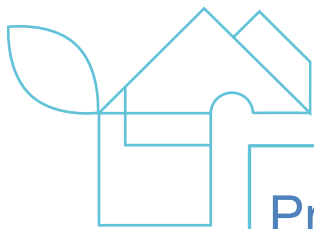


- 1 2025 en France
- 2 La fréquentation touristique et excursionniste
- 3 Le marché locatif sur les plateformes
- 4 Les données vélo



Préambule





Préambule

Ce bilan mobilise deux jeux de données : Flux Vision Tourisme (Orange Business) et Lighthouse (Transparent)

- Flux Vision Tourisme : un outil de mesure de la fréquentation et des flux au service des territoires

Afin de mesurer la fréquentation touristique dans le département, **Loire-Atlantique développement** s'est dotée des données **Flux Vision Tourisme** depuis janvier 2021. Il s'agit d'une solution développée par **Orange Business** permettant de convertir des millions d'informations techniques du **réseau mobile** Orange, en indicateurs statistiques afin d'analyser la fréquentation des territoires ainsi que les lieux de nuitées et d'excursions des populations.

Cette solution a été coconstruite depuis 2013 avec **ADN Tourisme**, Fédération nationale des organismes institutionnels de tourisme. Elle s'appuie notamment sur :

- Une **segmentation** : qualification d'un mobile en « touriste », en tenant compte des durées et fréquences de séjour.
- Un **redressement** : passage d'un nombre de mobiles à un nombre de personnes en tenant compte d'un ensemble de facteurs comme le taux d'équipement en mobile et la part de marché d'Orange.

Les données sont rendues anonymes de manière stricte et irréversible conformément au **RGPD** et aux exigences de la **CNIL**.

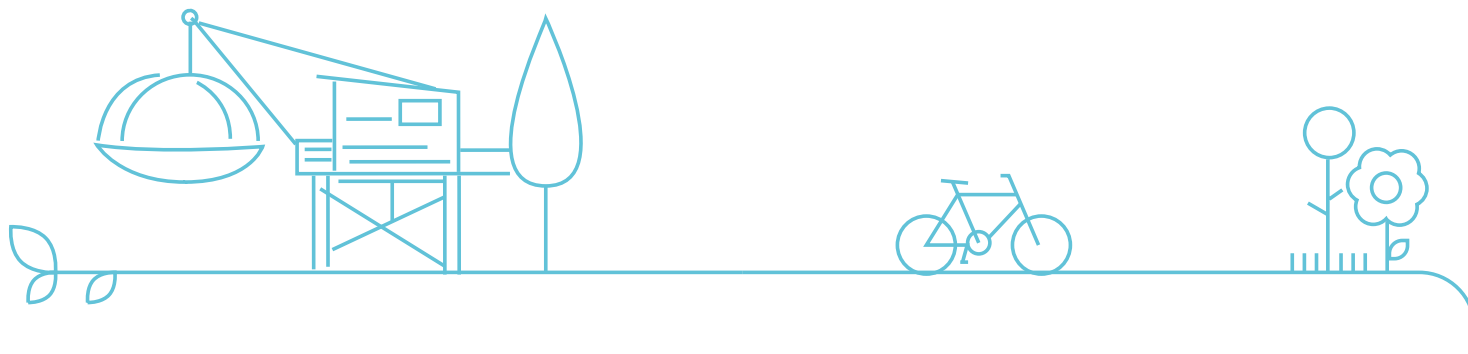
- Lighthouse : observer les plateformes locatives

Dans le cadre de France Tourisme Observation, un Observatoire Mutualisé du Locatif a été mis en œuvre fin 2023 par Atout France, ADN Tourisme et les partenaires territoriaux via la plateforme Lighthouse. Ce dispositif permet l'analyse de données dans le secteur de la location à court terme entre particuliers. Le périmètre de suivi intègre Airbnb, les sites du groupe HomeAway (Abritel, Homelidays) et Booking.

- Eco-visio : mesurer la fréquentation vélo sur les grands itinéraires cyclables

Le Département dispose de 22 compteurs vélo installés sur les itinéraires cyclables de Loire-Atlantique (EuroVelo, véloroutes nationales, itinéraires départementaux). Ces compteurs enregistrent le nombre de passages de vélos de façon journalière. Source : Eco-visio. Traitement : Loire-Atlantique développement.

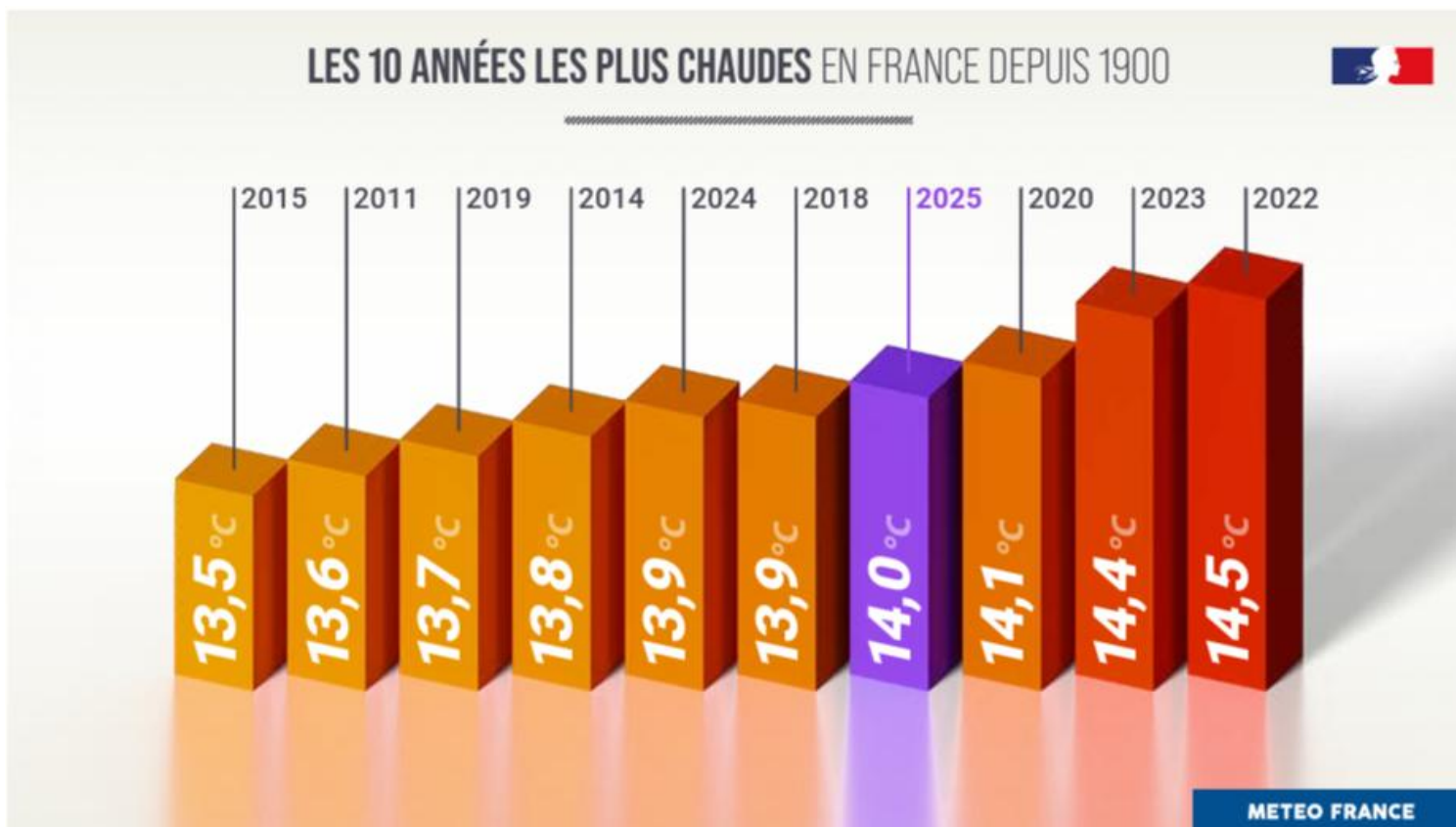




2025 en France



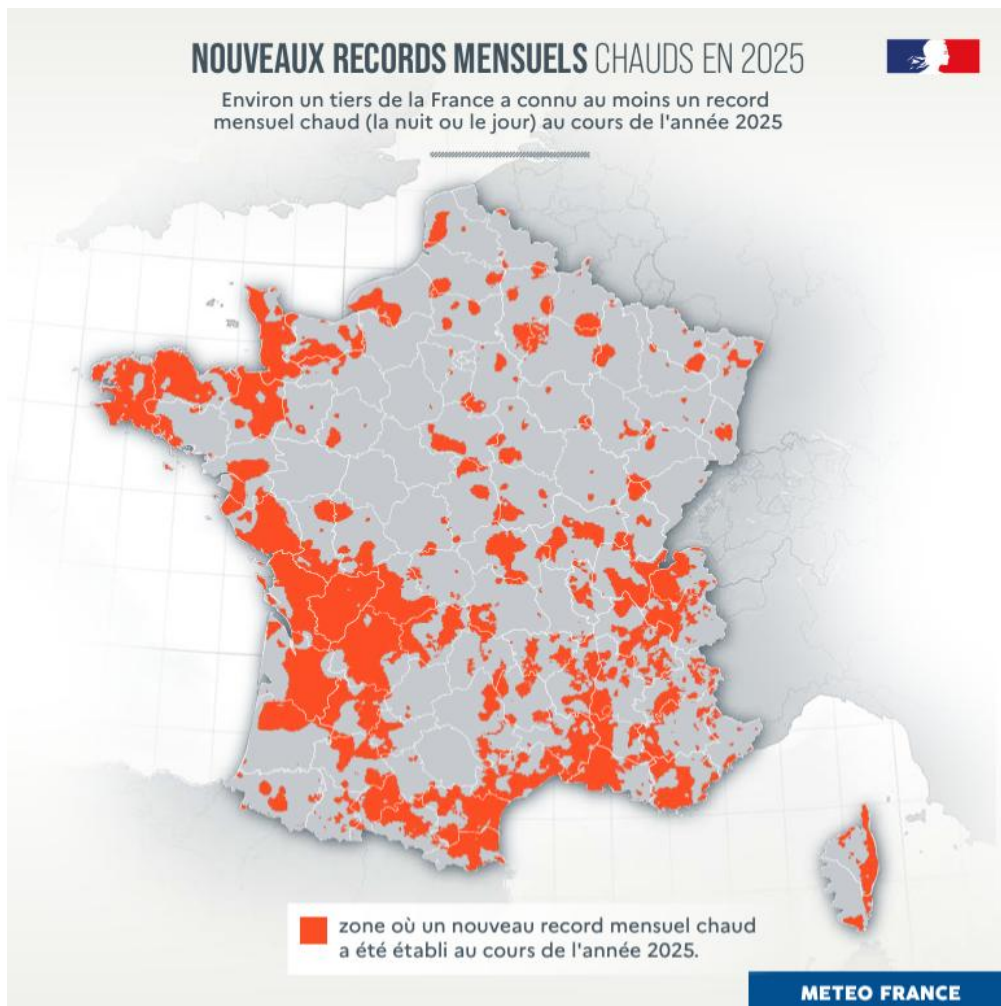
Une année chaude... encore !



Avec une température moyenne de 14,0°C, soit une anomalie de +1 degré par rapport à la normale 1991-2020, l'année 2025 se classe au 4e rang des années les plus chaudes jamais enregistrées en France depuis le début des mesures en 1900, derrière les années 2022, 2023 et 2020, devant 2024.

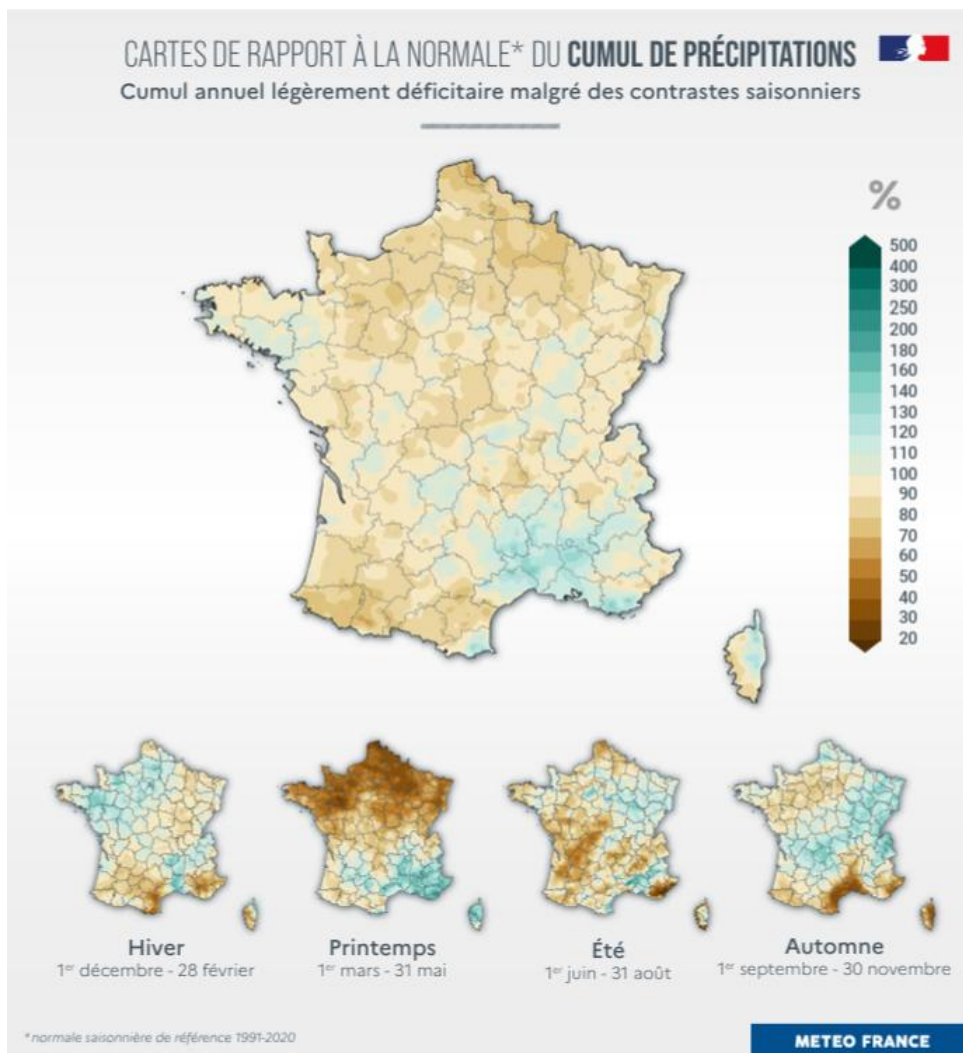


Une année chaude... encore !



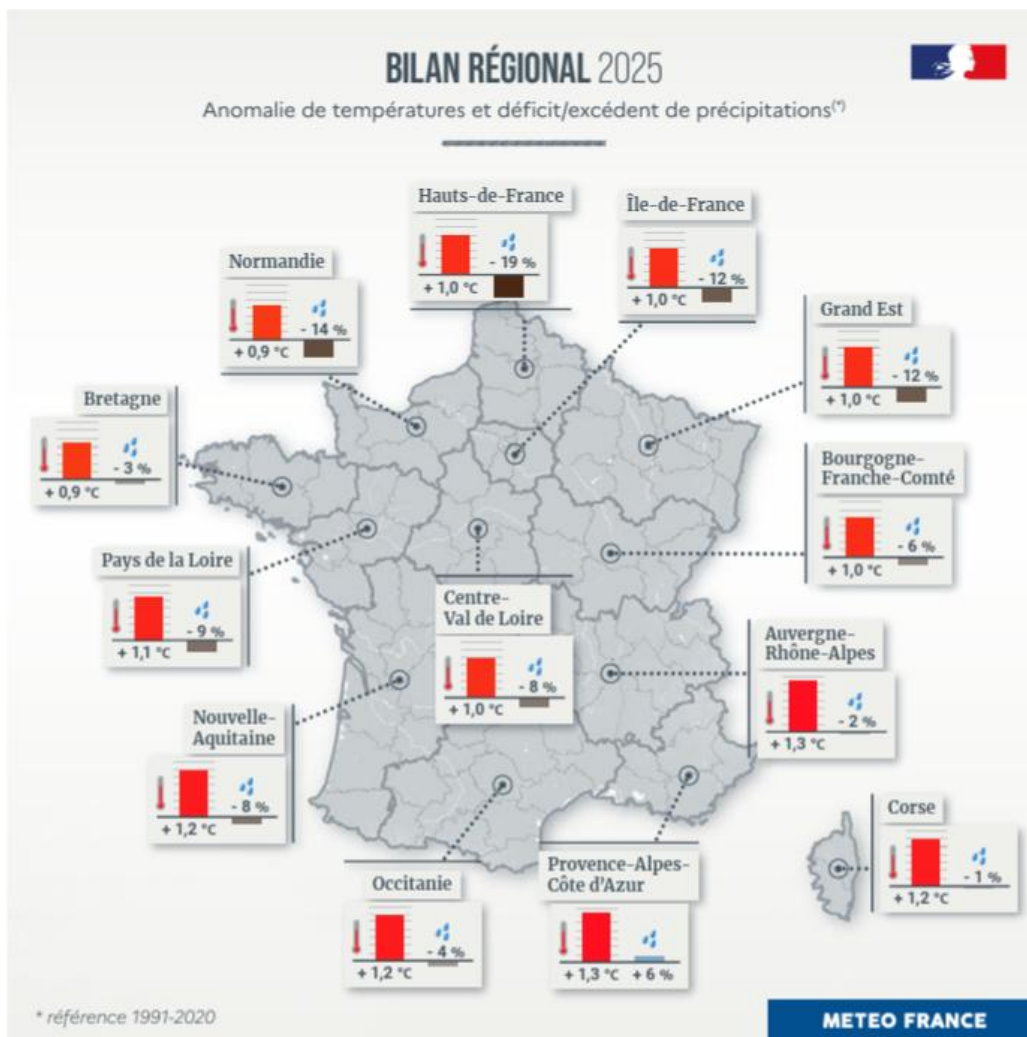
Plusieurs épisodes exceptionnellement chauds se sont succédé au cours de l'année durant lesquels la température a atteint des niveaux inédits pour la période sur de nombreuses régions. Ce fut notamment le cas en mai, juin, août ou encore novembre et début décembre.

Une année chaude... et sèche !



Après une année 2024 très excédentaire, le cumul de précipitations de l'année 2025 est légèrement déficitaire (- 7 %), avec de forts contrastes saisonniers.

Une année chaude... et sèche !



Les Pays de la Loire : des valeurs comparables aux moyennes nationales en matière de température et de précipitations.



Le secteur confirme sa bonne dynamique à l'échelle nationale

8%

du PIB

Le tourisme représente environ 8 % du PIB français et continue de croître, notamment à Paris, sur les littoraux méditerranéen et atlantique, ainsi qu'à la montagne, selon Alliance France Tourisme. La capitale a profité de cette conjoncture et de l'effet des Jeux olympiques : la fréquentation touristique y est en hausse de près de 3 % par rapport à 2024, selon l'office du tourisme de Paris





Le secteur confirme sa bonne dynamique à l'échelle nationale

+ 9%

de recettes issues du tourisme international

Plus globalement, le secteur est porté par la bonne santé du tourisme mondial, qui a jusqu'ici résisté aux désordres internationaux. En Amérique du Nord, du Sud, au Moyen-Orient, en Asie, une nouvelle classe moyenne aisée se montre avide de voyages en Europe, en particulier en France. Ces touristes s'ajoutent à une clientèle européenne toujours très présente. Ainsi, les recettes issues du tourisme international ont grimpé de 9 % en France en 2025, selon les derniers chiffres de l'ONU tourisme.



L'hôtellerie de plein air, une dynamique qui se consolide... et se renouvelle

148

millions de nuitées

Parmi les gagnants de cette année 2025 figurent les campings, dont la fréquentation ne cesse de progresser depuis dix ans et qui ont engagé une forte montée en gamme.

Le nombre de nuitées dans l'hôtellerie de plein air a atteint 148 millions en 2025, soit une croissance de 4,5 %. Si l'on compare avec 2019, la hausse atteint 16 %. On voit cependant des évolutions dans les pratiques et les attentes des touristes avec une demande accrue en emplacements nus, plus en adéquation avec les contraintes qui pèsent sur les budgets des vacanciers et le désir de connexion à la nature. L'hôtellerie classique, de son côté, affiche un bilan plus modeste, le revenu par chambre – indicateur-clé du secteur – progressant de 1,3% seulement.



Des concurrences accrues et des clientèles à reconquérir

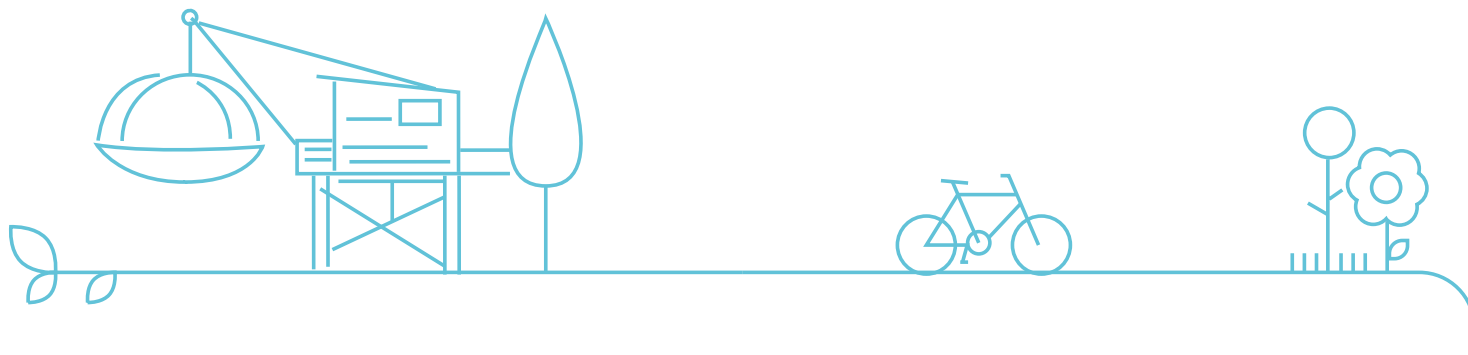
40%

des français ne sont pas partis en vacances en 2025
(mais 82% déclaraient en avoir l'intention pour l'été 2025)

Les bons résultats du secteur touristique masquent des défis importants. Le premier, c'est la concurrence d'autres destinations, en particulier l'Espagne – moins chère, et aux capacités hôtelières bien supérieures. Ensuite, le tourisme d'affaires n'a jamais retrouvé son niveau d'avant la pandémie de Covid-19.

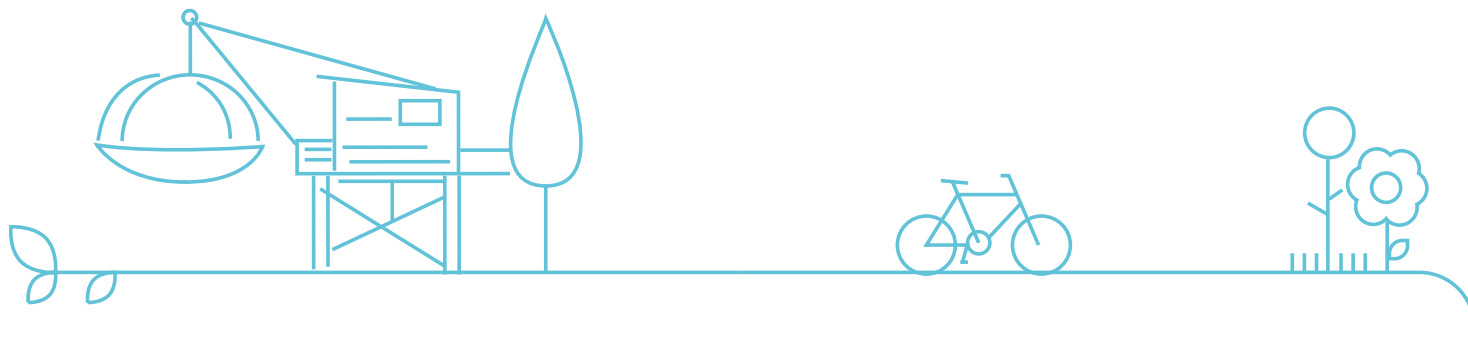
La clientèle française, pourtant majoritaire dans le pays, stagne. En vacances, les Français font beaucoup plus attention à la dépense, contraints par leur budget et la dynamique de pouvoir d'achat. Les Français partent moins longtemps ou renoncent à partir, car la France est une destination relativement chère par rapport à d'autres pays.





La fréquentation touristique et excursionniste

Loire-Atlantique - 2025



La fréquentation touristique

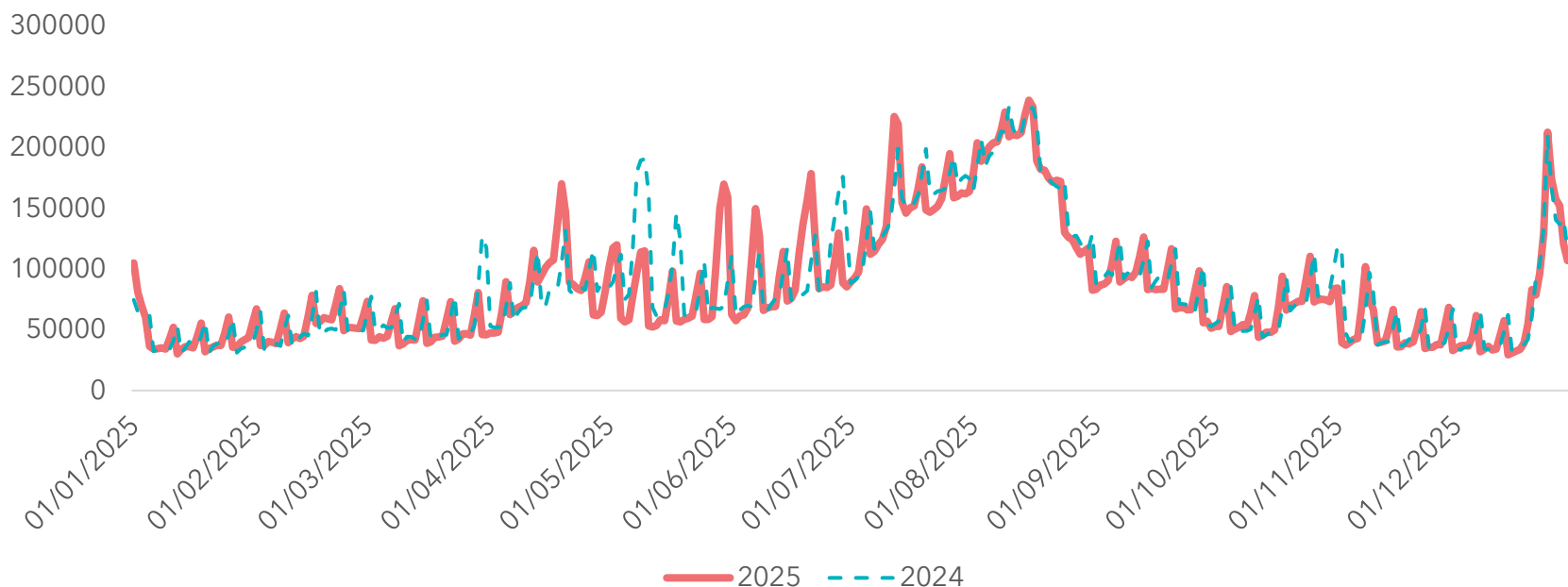
Flux Vision Tourisme

Touristes : *non-résidents de Loire-Atlantique ayant effectué au moins une nuitée en hébergement marchand ou non-marchand sur le département.*



Nuitées touristiques entre le 1^{er} janvier et le 31 décembre 2025

Nombre de nuitées journalières observées en Loire-Atlantique en 2025



31,2

Millions de nuitées
touristiques



-2%

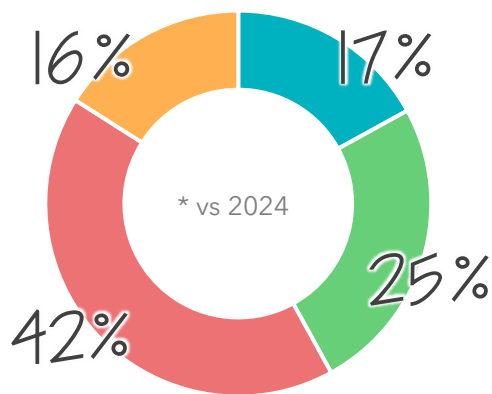
Par rapport à
2024

En recul de 2% par rapport à 2024, la fréquentation touristique s'inscrit dans la fourchette de stabilité (entre -2% et +2%). Notons que depuis 3 ans, la fréquentation ne progresse plus, voire recule (on comptait en 2023 32,5 M de nuitées, c'est plus d'un million de nuitées en moins, soit un repli de -4% en 3 ans).





Nuitées touristiques entre le 1^{er} janvier et le 31 décembre 2025



Printemps
-1%*



Été
-3%



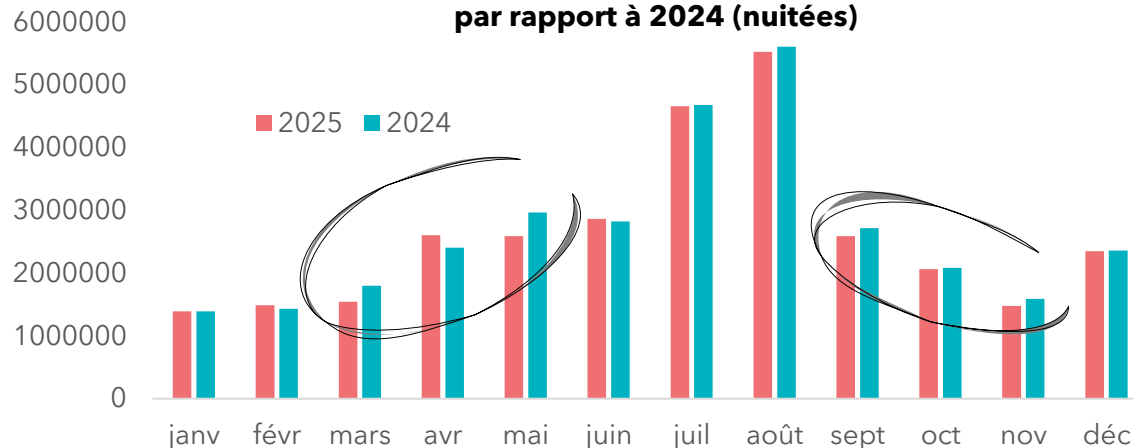
Automne
-3%



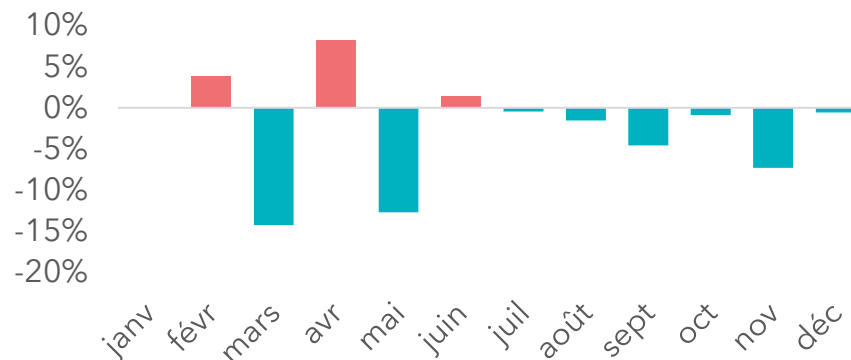
Hiver
-1%

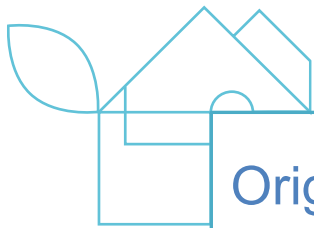
La saisonnalité reste la même que les années précédentes, chaque saison représentant un poids équivalent à celui observé l'année passée. L'été reste bien sûr la période de forte affluence et demeure stable. Ce sont durant les ailes de saisons que les enjeux d'attractivité semblent les plus forts, sujets à une plus grande variabilité de fréquentation.

Evolution de la fréquentation touristique 2025 en LA par rapport à 2024 (nuitées)



Evolution de la fréquentation touristique 2025 en LA par rapport à 2024 (%)





Origine des touristes en 2025

23,4

Millions de nuitées
françaises

-3%

Par rapport à 2024

75 % Nuitées françaises



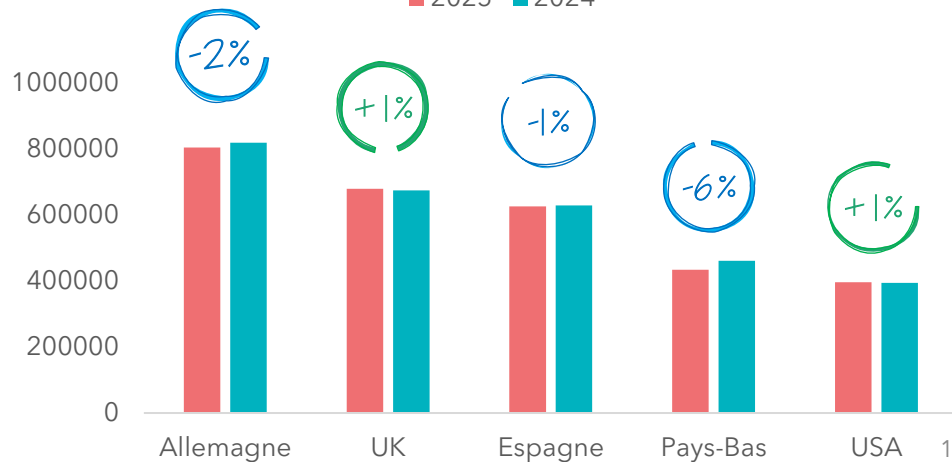
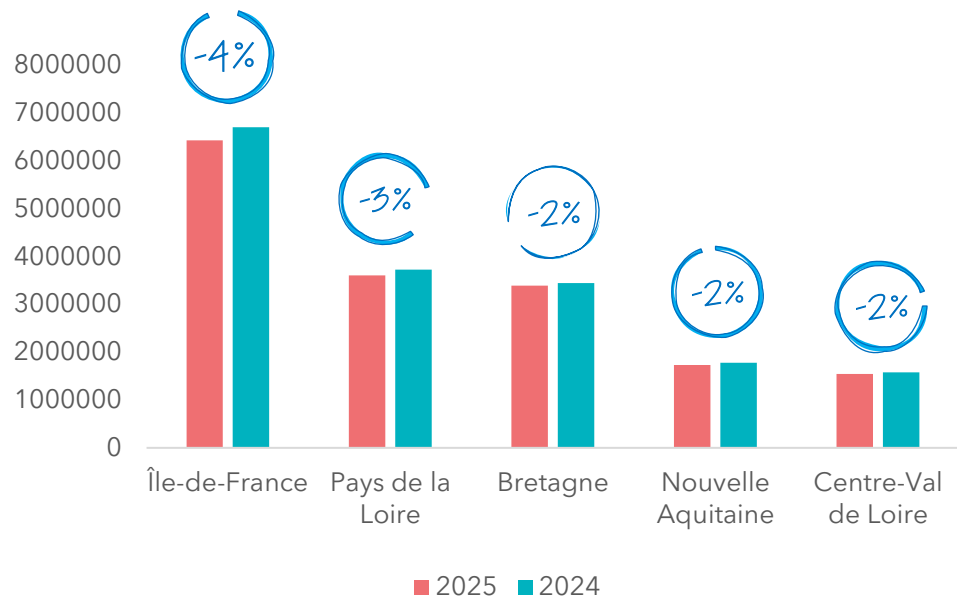
25 % Nuitées étrangères

7,8

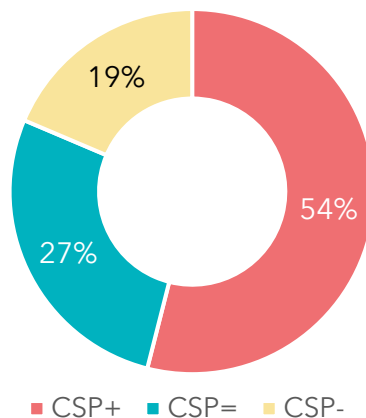
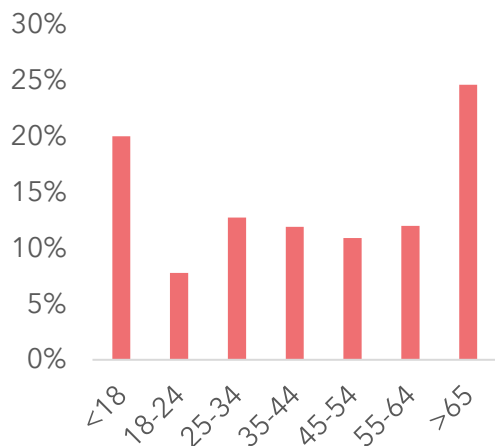
Millions de nuitées
étrangères

stable

Par rapport à 2024



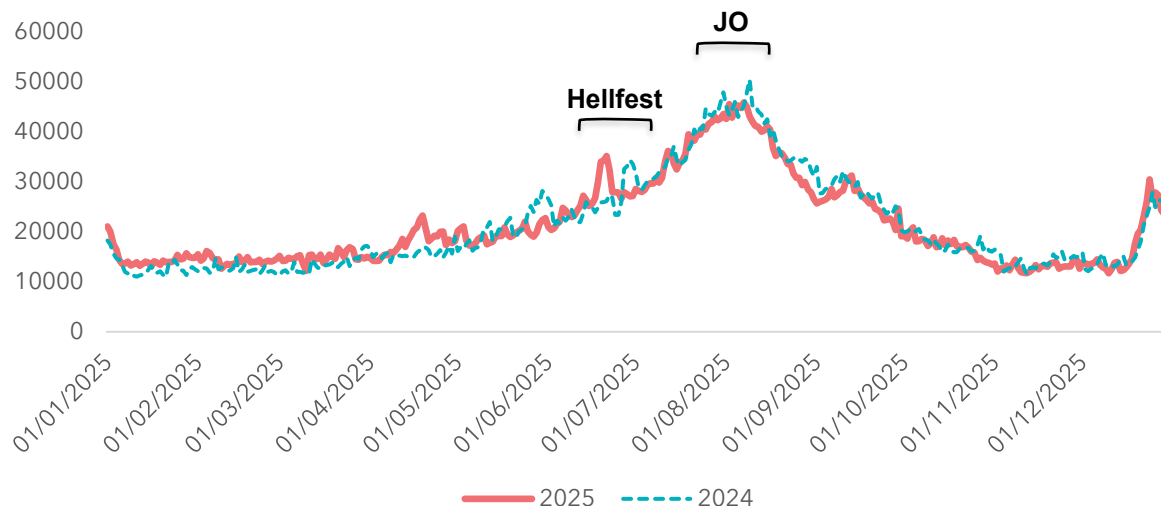
Fréquentation touristique en Loire-Atlantique en 2025



52%
hommes

48%
femmes

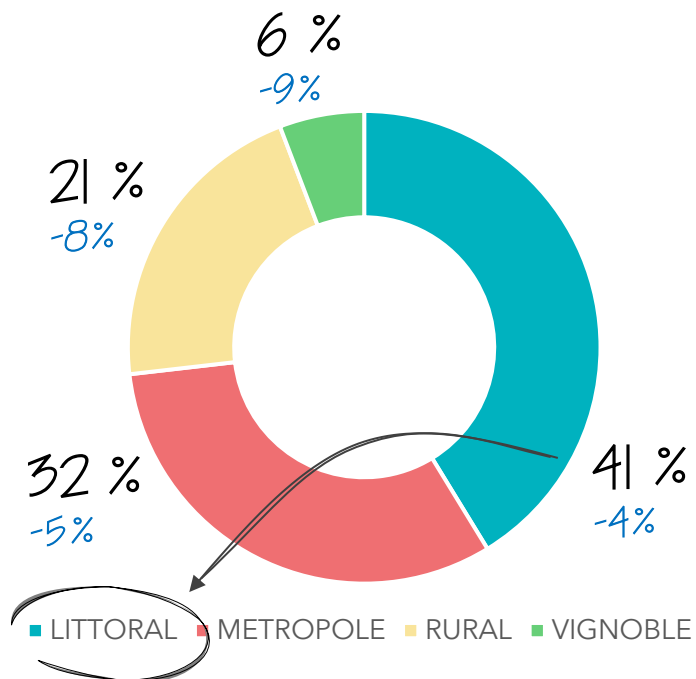
L'influence marquée
des évènements à
portée internationale
dans la fréquentation
touristique étrangère





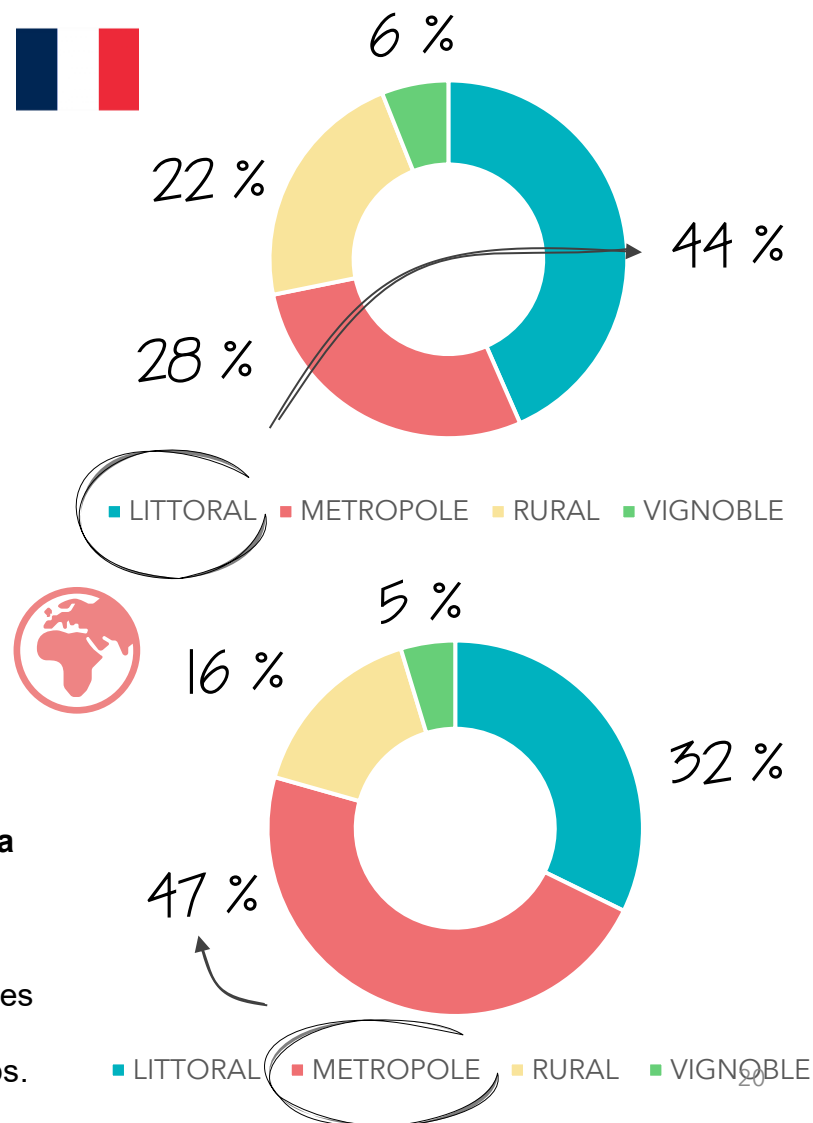
Fréquentation touristique en Loire-Atlantique en 2025

Ensemble des touristes



Les catalyseurs des nuitées touristiques sont toujours la Métropole et le littoral

Ils captent près des $\frac{3}{4}$ des flux touristiques. A noter que tous les territoires ont enregistré une baisse du nombre de touristes en 2025, aux seules nuances que les espaces ruraux ont enregistré un meilleur été et le vignoble un meilleur printemps.





Fréquentation excursionniste

du 1^{er} janvier au 31 décembre 2025 – Flux Vision Tourisme

Excursionnistes : non-résidents de Loire-Atlantique
ayant effectué un déplacement de plus de 2h sur le
département et n'y passant pas de nuitée.



Fréquentation excursionniste

31,3

Millions d'excursions

+ 4 %

Par rapport à 2024

27,3

Millions d'excursions
françaises

+ 3 %

Par rapport à 2024

4

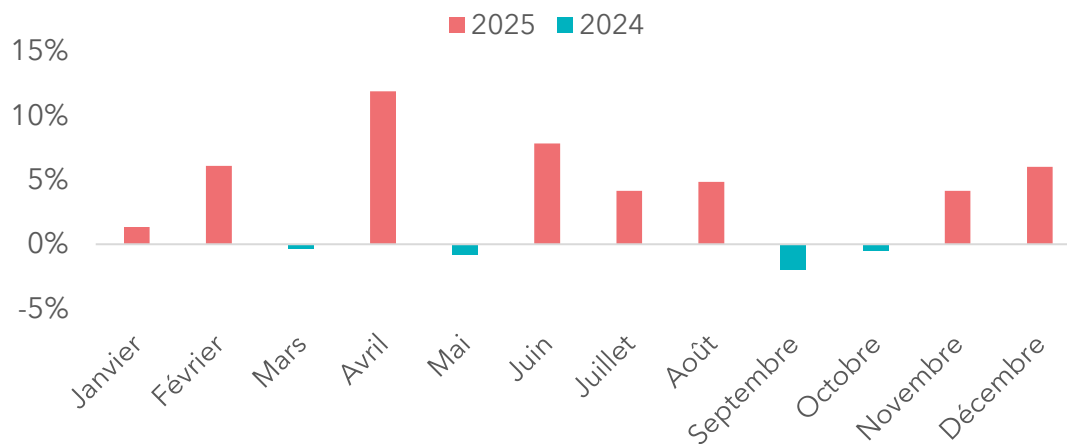
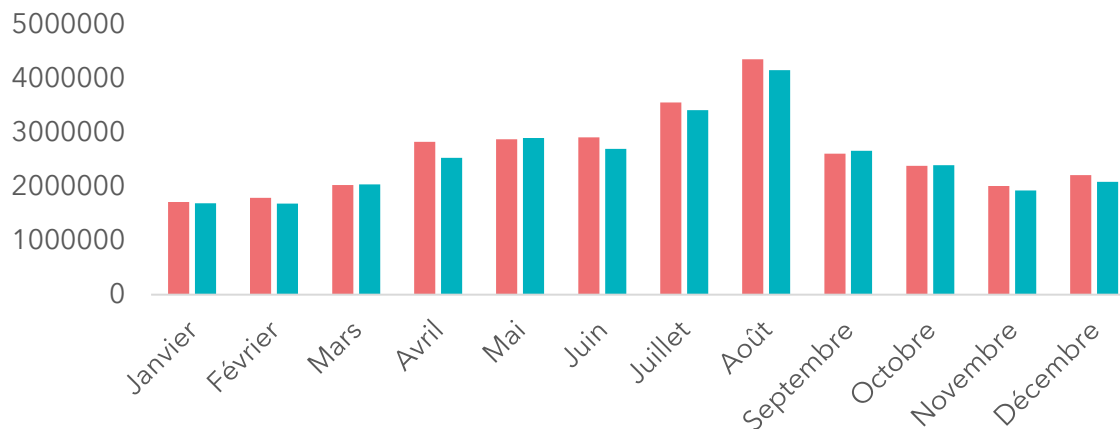
Millions d'excursions
étrangères

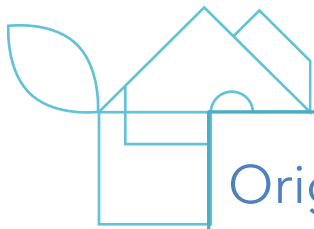
+ 7 %

Par rapport à 2024



Excursions mensuelles en Loire-Atlantique





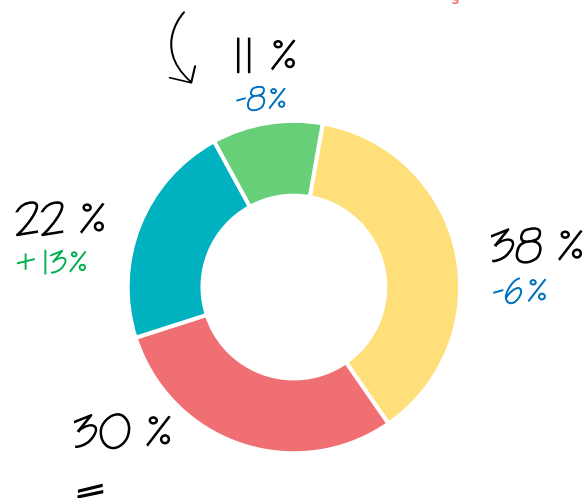
Origine des excursionnistes en 2025

13%

d'excursions étrangères



87% d'excursions françaises

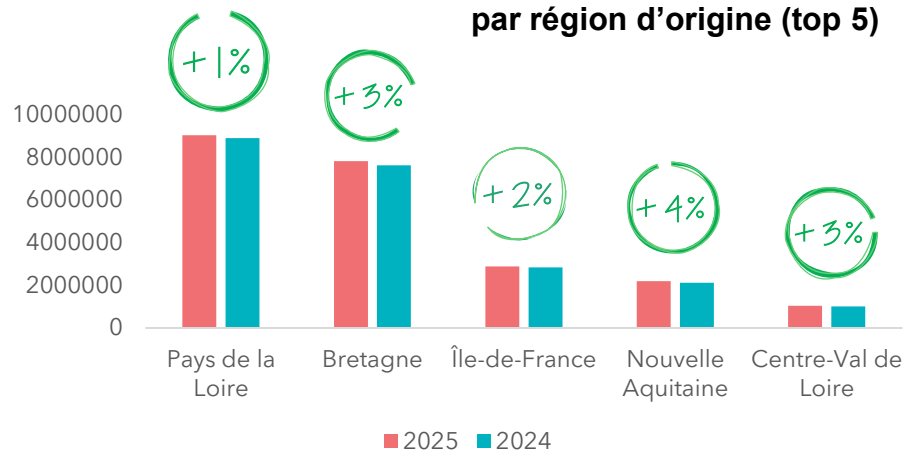


■ RURAL ■ METROPOLE ■ LITTORAL ■ VIGNOBLE

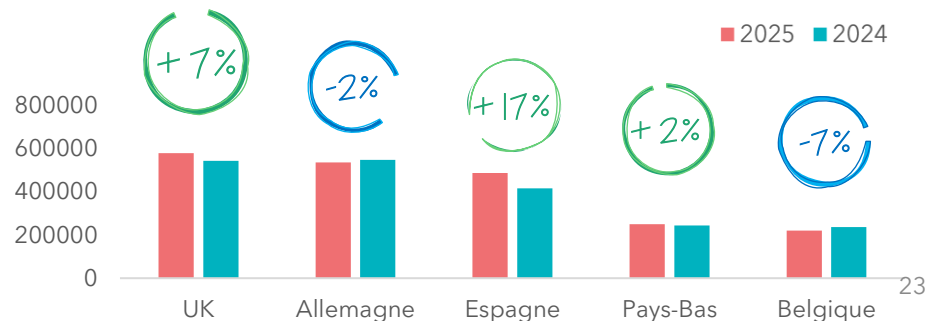
Top 3 des lieux de nuitées des excursionnistes observés en Loire-Atlantique

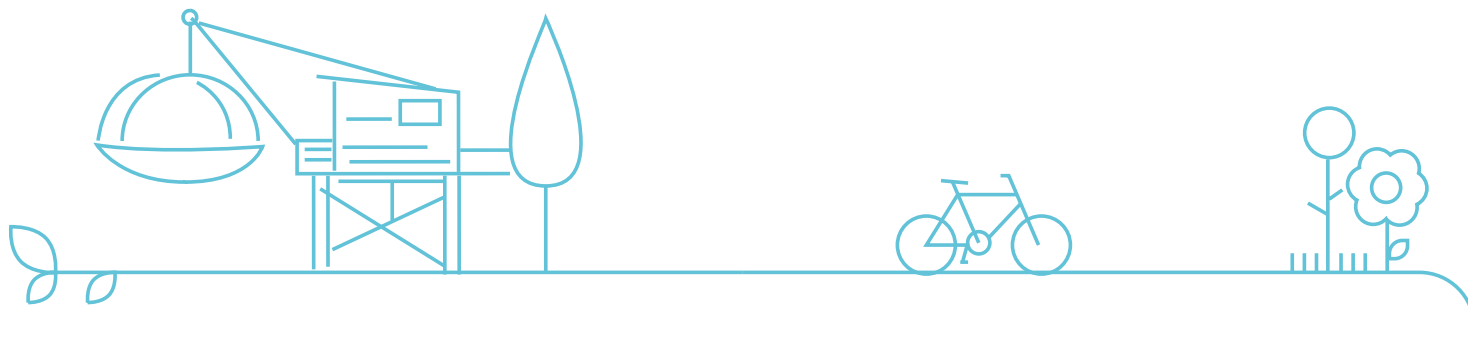


Evolution de la fréquentation excursionniste 2025 en L.A par région d'origine (top 5)



Evolution de la fréquentation excursionniste 2025 en L.A par pays d'origine (top 5)





A retenir



A retenir



Le tourisme de séjour marque un palier, après les années de rattrapage post-Covid, dans un contexte de contraintes budgétaires des ménages

- 31,2 millions de nuitées touristiques sont enregistrées en 2025, soit -2% par rapport à 2024.
- Une baisse modérée mais régulière sur l'ensemble des saisons, traduisant une année moins dynamique que 2024, mais sans décrochage brutal.
- Une saisonnalité qui reste marquée, avec un été toujours central dans les volumes, mais moins performant.



La Loire-Atlantique bénéficie de son positionnement métropolitain et littoral, qui sécurise l'international malgré le tassement du marché français

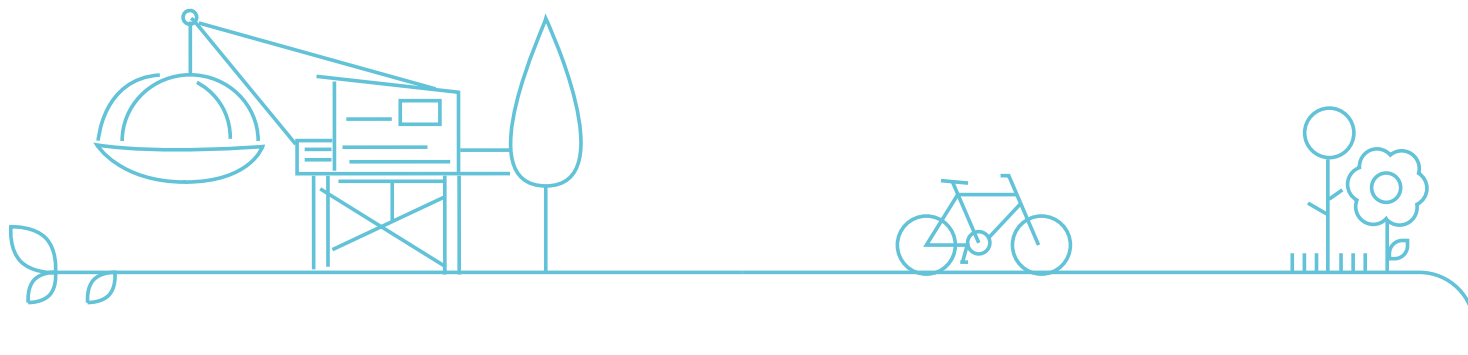
- Un socle français en recul, compensé par une clientèle étrangère solide :
 - 75 % des nuitées sont françaises, mais en baisse de -3 % sur un an
 - Les nuitées étrangères (25 % du total) sont stables, ce qui constitue un signal positif dans un contexte national très concurrentiel.



La Loire-Atlantique s'affirme comme un territoire de loisirs de proximité, plus que de longs séjours, notamment pour les clientèles régionales.

- Les excursions à la journée progressent nettement plus que les séjours, confirmant une logique d'un tourisme plus contraint (temps/budget).



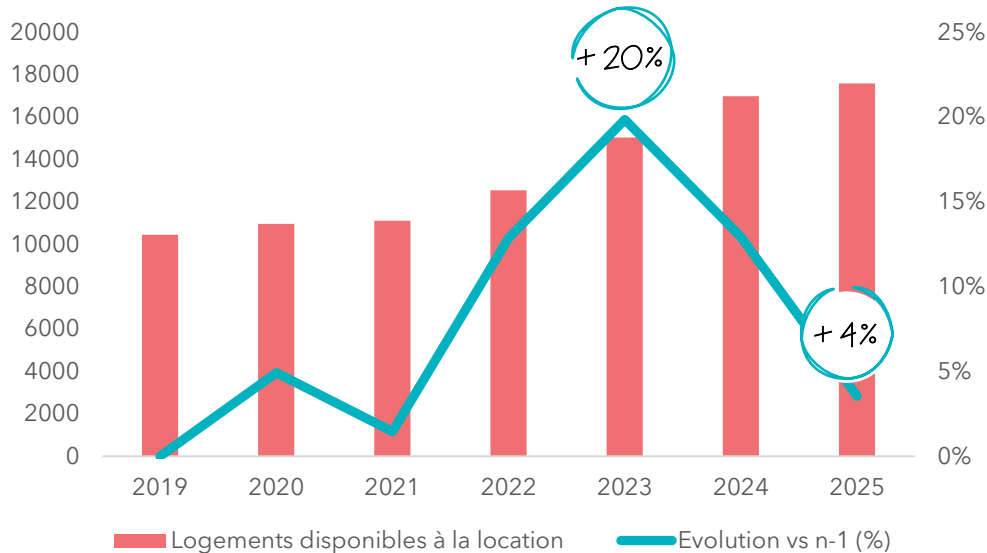


Le marché locatif sur les plateformes

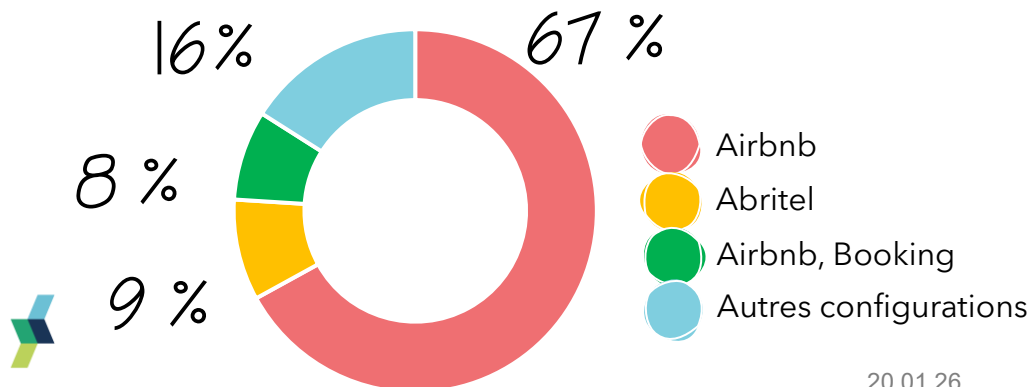
Année 2025 – Lighthouse

État de l'offre sur les plateformes locatives en Loire-Atlantique

Nombre de propriétés disponibles et croissance annuelle (vs n-1)



Répartition des logements selon les plateformes



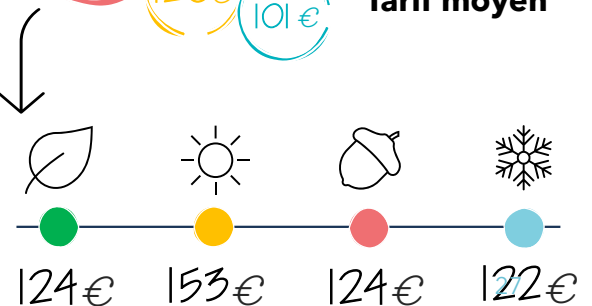
2025 2022 2019

30 K 23 K 20 K **Annonces publiées**

79 K 56 K 47 K **Lits disponibles**

33% 40% 45% **Taux d'occupation**

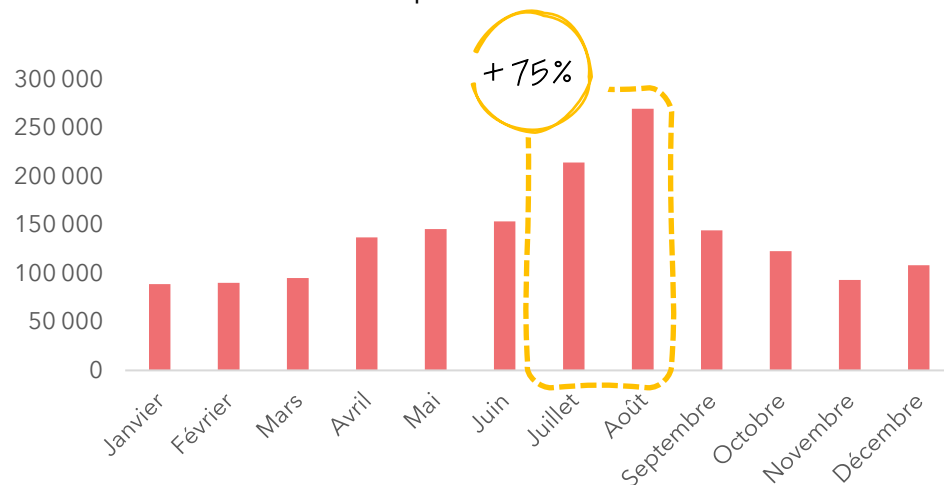
136€ 120€ 101€ **Tarif moyen**



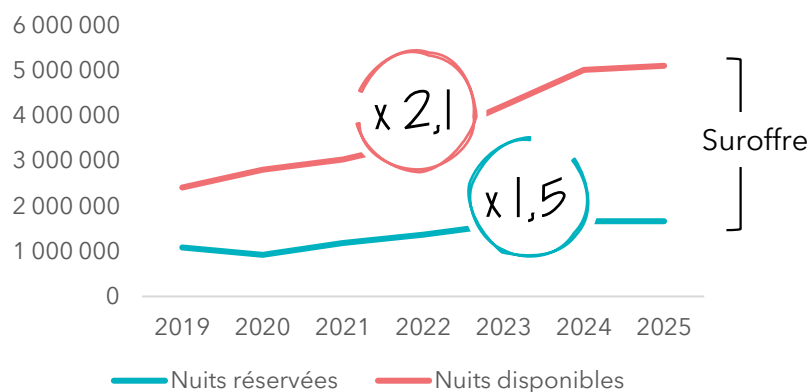


État de l'offre sur les plateformes locatives en Loire-Atlantique

Nombre de nuits réservées par mois



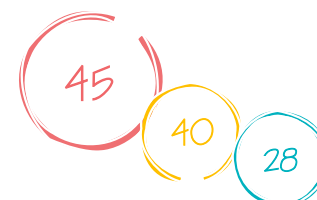
Evolution du nombre de nuits réservées et de nuits disponibles depuis 2019



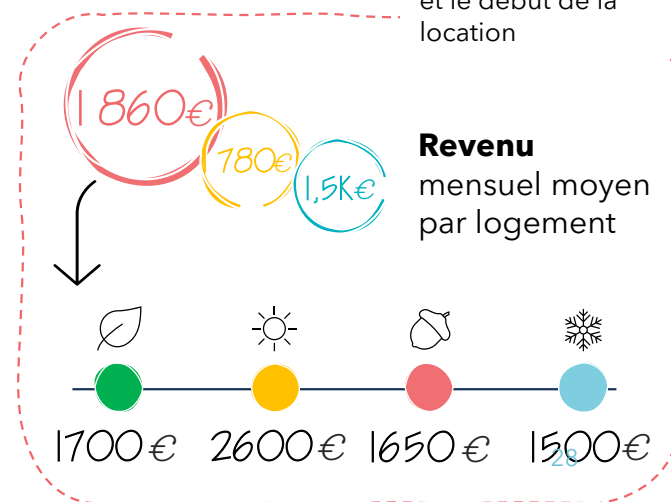
2025 2022 2019



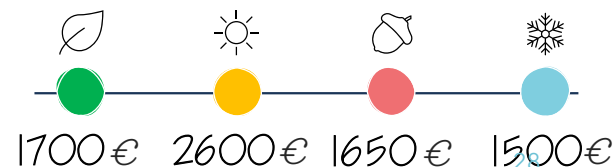
Durée de séjour



Jours
entre la réservation
et le début de la
location



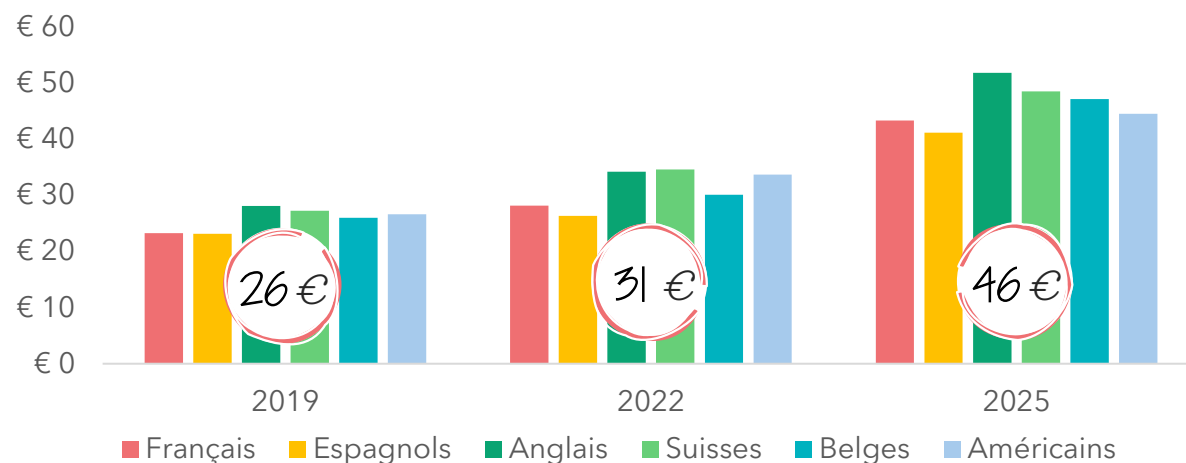
Revenu
mensuel moyen
par logement



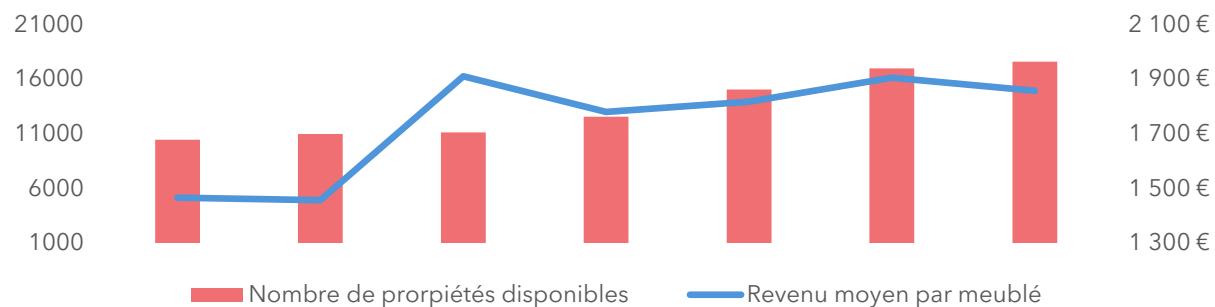


État de l'offre sur les plateformes locatives en Loire-Atlantique

Prix moyen payé par voyageur et par nuit selon sa nationalité, par année

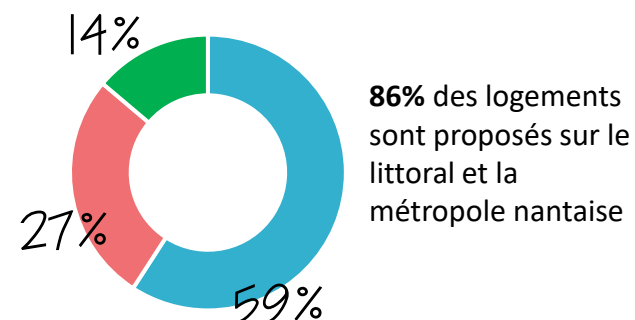
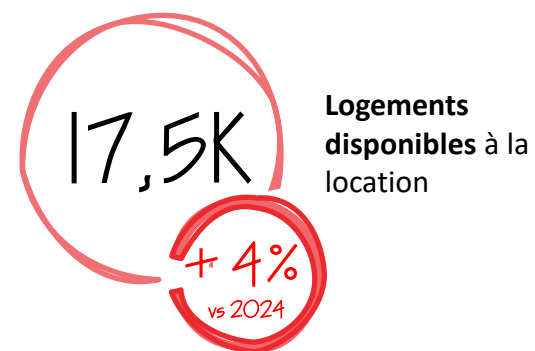
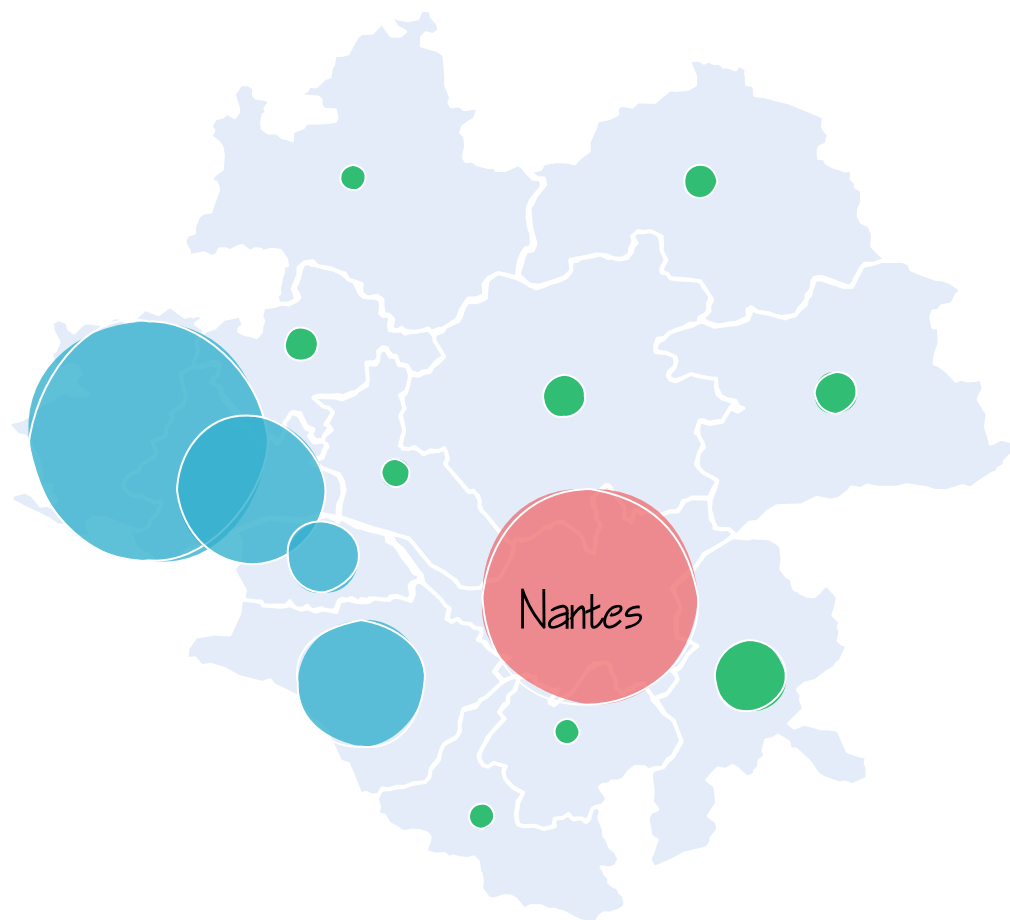


Evolution du nombre de propriétés disponibles à la location et évolution du revenu moyen par logement, depuis 2019



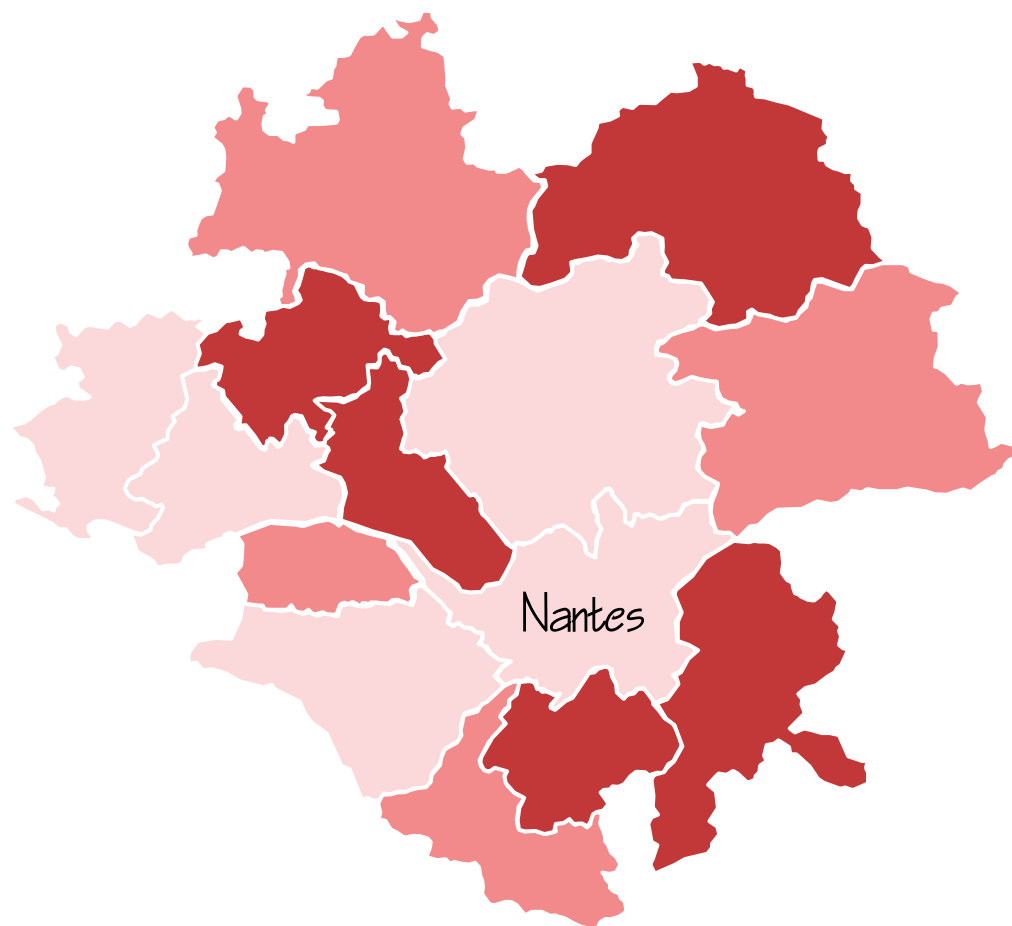


Les chiffres-clés en Loire-Atlantique en 2025





Les chiffres-clés en Loire-Atlantique en 2025



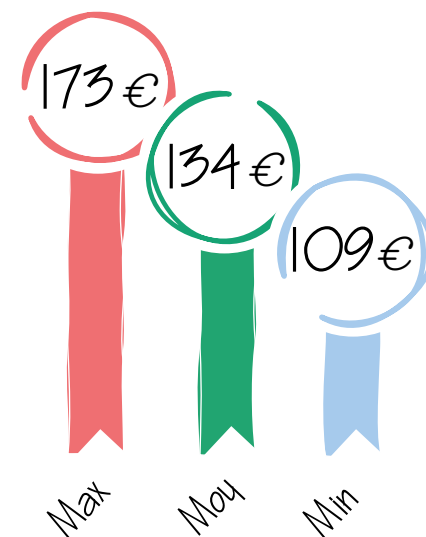
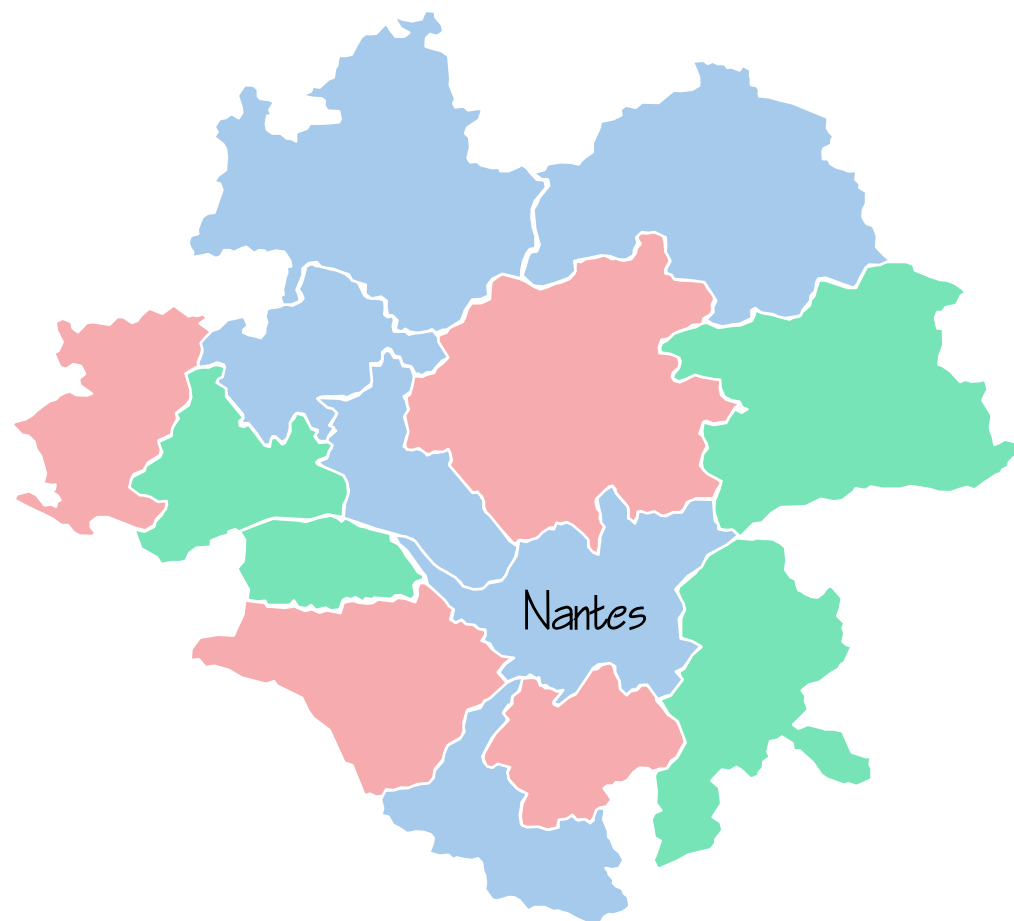
Evolution du nombre de logements entre 2019 et 2025

120% 152%

100% 120%

40% 100%

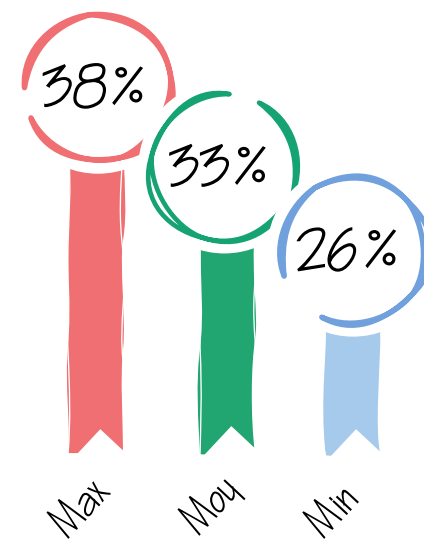
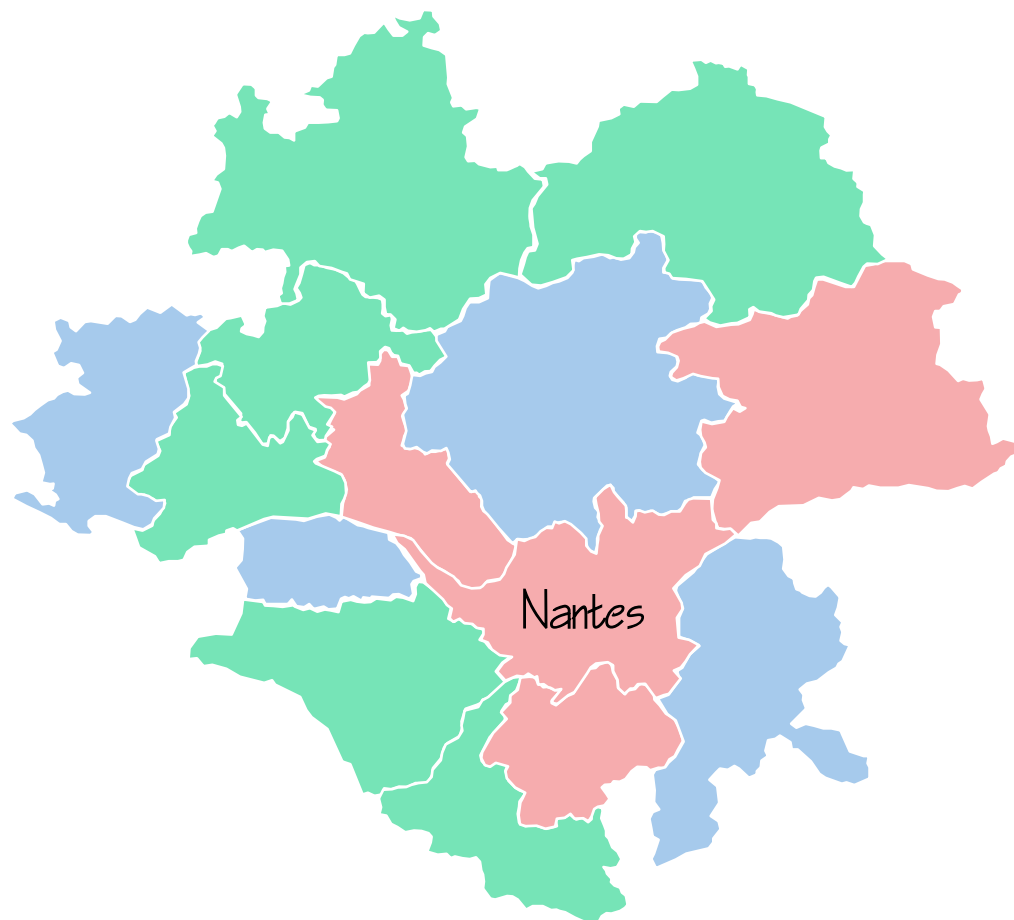
Les chiffres-clés en Loire-Atlantique en 2025



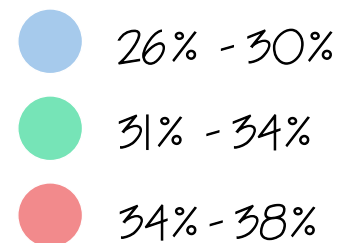
Tarif moyen journalier
d'une nuit



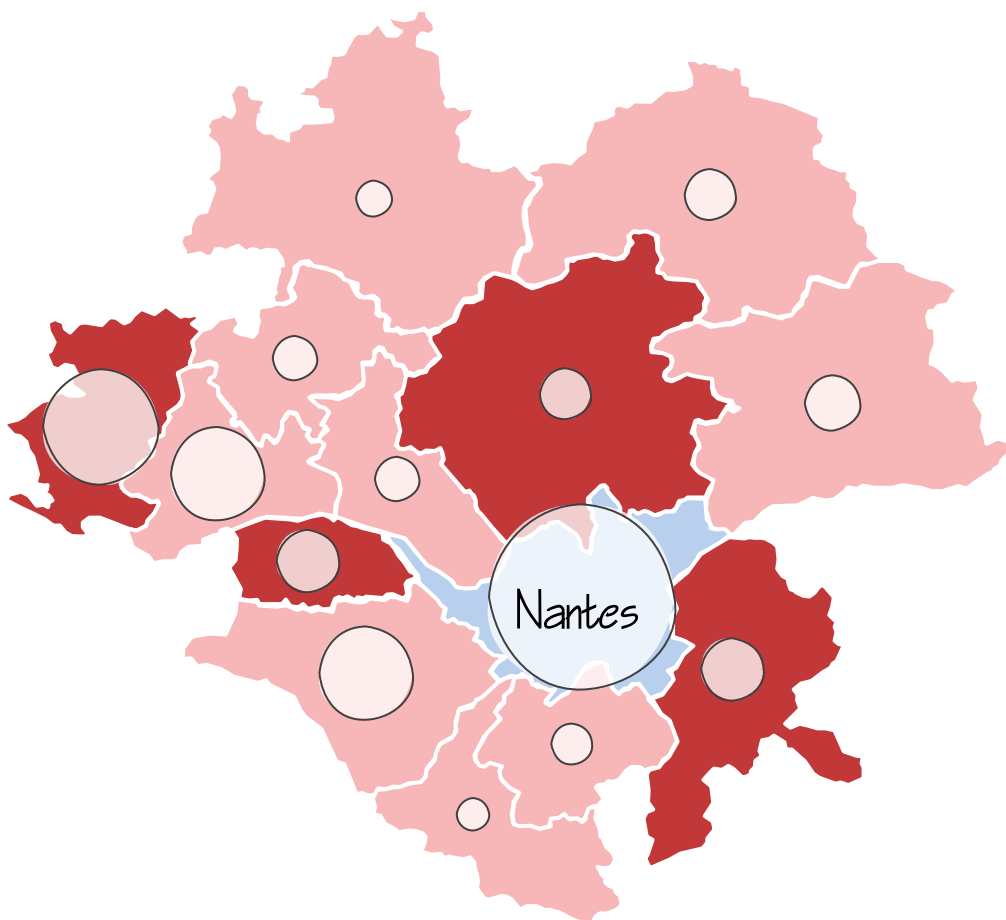
Les chiffres-clés en Loire-Atlantique en 2025



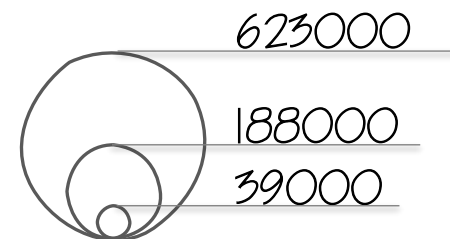
**Taux d'occupation
moyen**



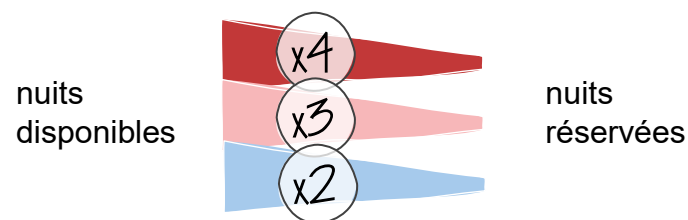
Les chiffres-clés en Loire-Atlantique en 2025



Nombre de nuits réservées en 2025



Ratio entre les nuits disponibles et les nuits réservées*



* **Lecture** : En 2025, Sud Estuaire compte 4 fois plus de nuits disponibles sur les plateformes locatives que de nuits effectivement réservées



A retenir



Les premiers signes d'un plafonnement de l'offre, en lien avec les nouvelles contraintes réglementaires

→ Une offre toujours en hausse mais qui ralentit :

- 17 500 logements disponibles en 2025, soit +4% vs 2024, une progression bien plus faible que les années précédentes.
- Une offre très concentrée : 86 % des logements sur le littoral et la métropole nantaise.
- Une croissance 2019–2025 spectaculaire, mais le rythme ralentit clairement.



Le marché est entré dans une phase de maturité, voire de saturation sur certains territoires, avec une concurrence accrue entre hôtes

- Le ratio nuits disponibles / nuits réservées atteint x2 à x4 selon les territoires.
- Le taux d'occupation moyen reste faible (26% à 38%).
- Les nuits disponibles continuent d'augmenter plus vite que les nuits réservées.



La rentabilité se dégrade progressivement, ce qui peut fragiliser les multipropriétaires

- Le tarif moyen journalier reste élevé (autour de 130 -170 € selon les zones).
- Le revenu mensuel moyen par logement stagne, voire recule, du fait de la baisse des taux d'occupation.
- La durée moyenne de séjour diminue, confirmant une logique d'ultra-court séjour.



A retenir



Les 1ers effets visibles de la loi Le Meur, qui ne font pas encore baisser massivement l'offre, mais qui changent les comportements d'investissement

Sans être directement mesurés dans les données 2025, plusieurs signaux sont compatibles avec les effets attendus de la loi :

- Ralentissement de la croissance de l'offre, notamment en zones tendues
- Moindre attractivité pour les nouveaux entrants, face à :
 - l'obligation de déclaration renforcée
 - la fiscalité moins favorable
 - la possibilité de restrictions locales (quotas, changement d'usage)
- Début d'un rééquilibrage vers le marché locatif classique dans certains secteurs



Vers une recomposition du marché : la régulation ne fait pas disparaître les plateformes, mais elle les normalise et les rend plus compatibles avec les politiques locales de l'habitat

- Les petits propriétaires occasionnels pourraient mieux résister que les multipropriétaires
- On peut s'attendre à une professionnalisation de l'offre restante (qualité, prix, gestion)
- Les plateformes restent dominantes, mais dans un contexte plus contraint et moins spéculatif



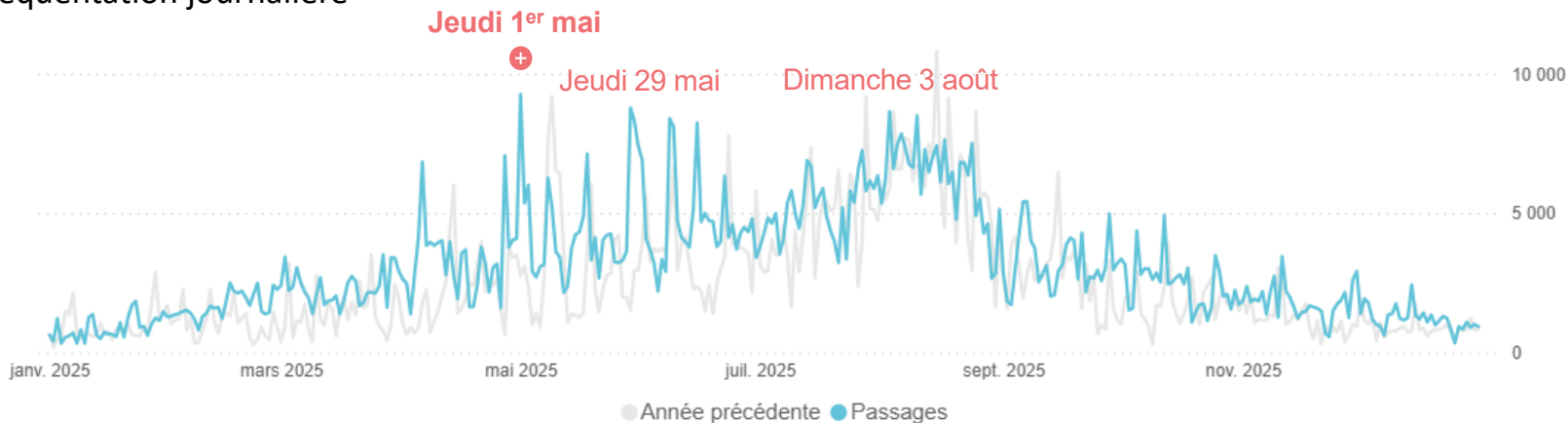
Les données vélo 2025

Regards sur les itinéraires de Loire-Atlantique

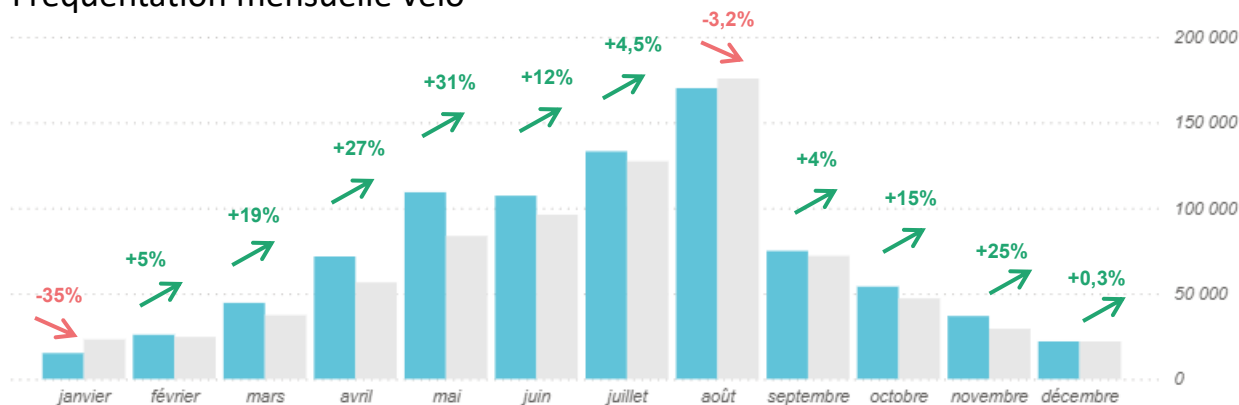


Eco-compteurs vélo 2025 vs 2024 en Loire-Atlantique (20 compteurs*)

Fréquentation journalière



Fréquentation mensuelle vélo



**Une année
portée par les
ailes de saison.**

* Les compteurs du Pont de Mauves et Châteaubriant sont exclus car présentent des anomalies en 2024 ou 2025.





Chiffres clés des passages vélo 2025



Top 5 des éco-compteurs par nombre de passages en 2025

- 1 Pont de Mauves-sur-Loire
- 2 Trignac
- 3 Préfaillies
- 4 Saint-Brévin
- 5 Saint-Julien-de-Concelles



Top 5 des éco-compteurs par évolution 2025 - VS 2024

- 1 Pont de Mauves-sur-Loire (+143%)
- 2 Saint-Brévin (+125%)
- 3 Cordemais (+29%)
- 4 Blain (+19,5%)
- 5 Gétigné (+17%)

+ 8.8%

passages vélo
sur 20 compteurs
départementaux *.
= 863 817 passages

**Un classement qui
évolue peu au fil des
années, porté par des
dynamiques utilitaires.**

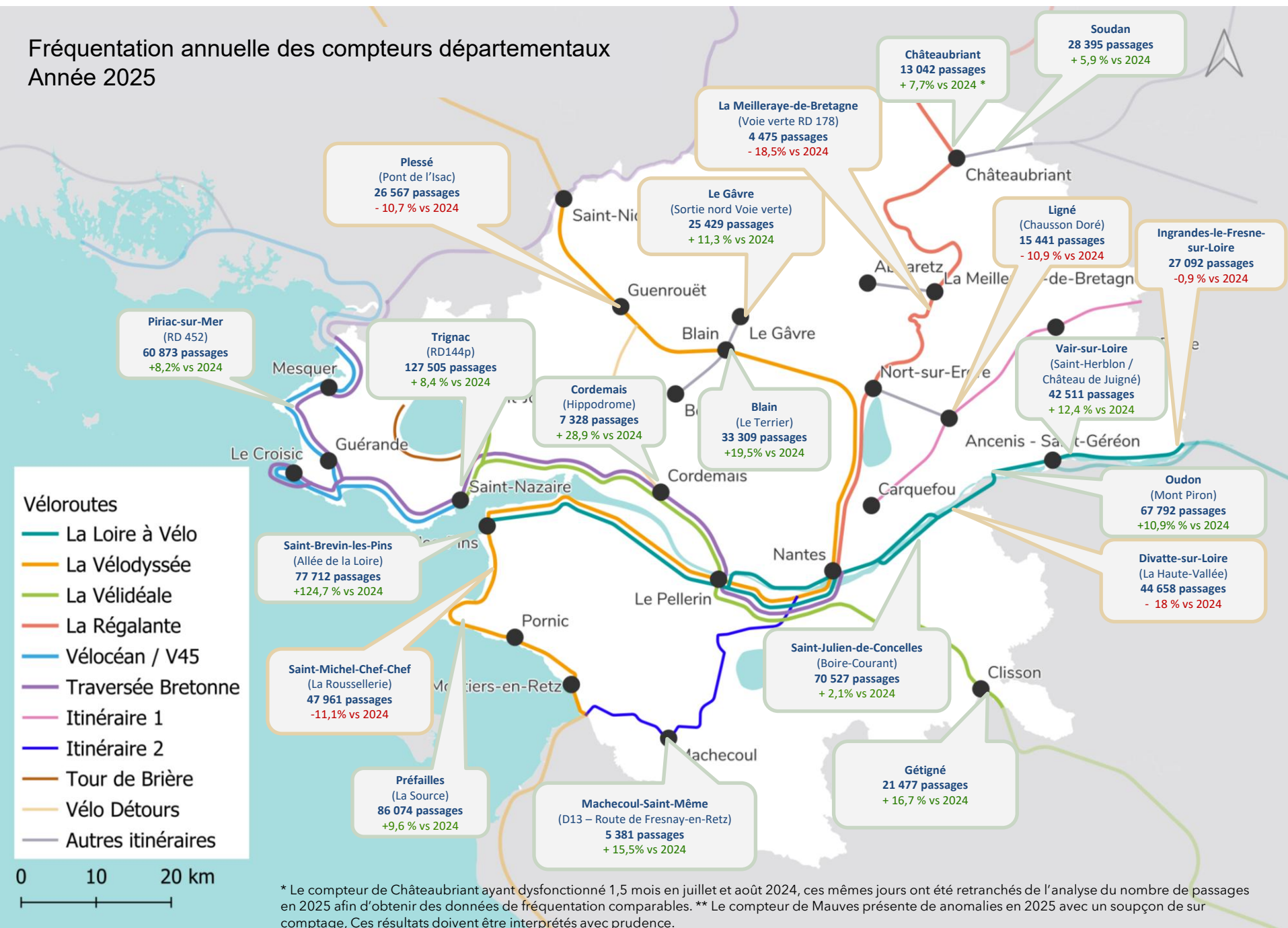
**Une dynamique
Vélidéale qui apparaît,
couplée à des
dynamiques locales.**

**Une belle année
pour le tourisme
à vélo après une
année 2024 en
baisse de 4,6%.**

* Les compteurs du Pont de Mauves et Châteaubriant sont exclus car présentent des anomalies en 2024 ou 2025.

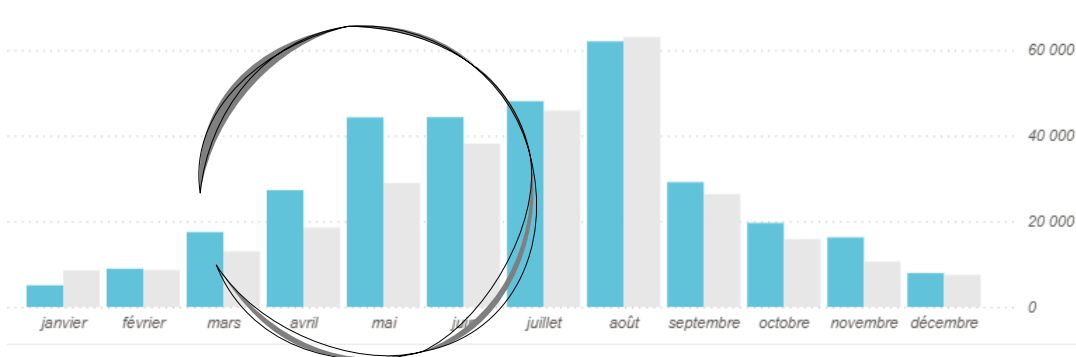


Fréquentation annuelle des compteurs départementaux Année 2025

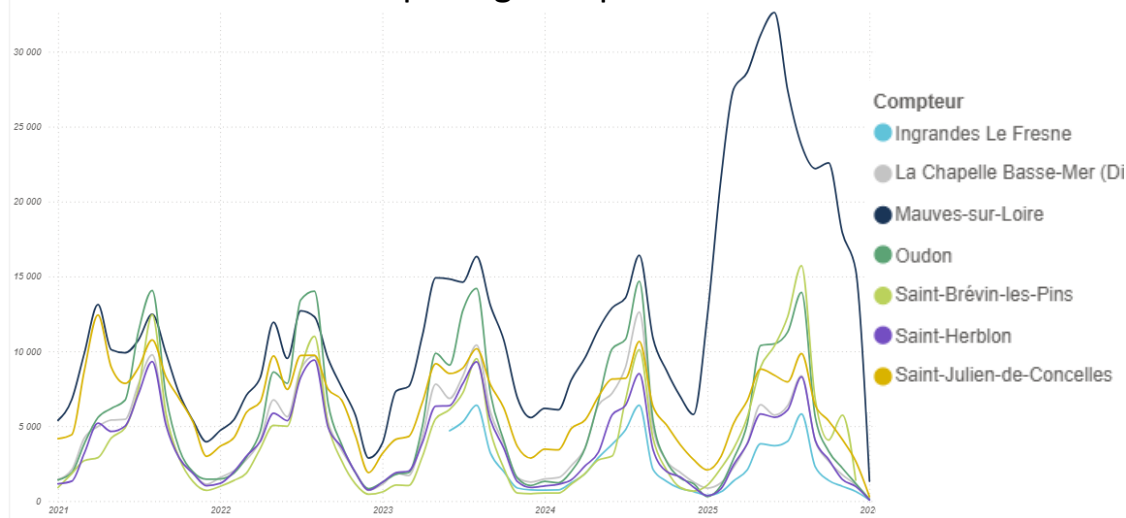


Fréquentation annuelle des compteurs départementaux Année 2025 - Zoom La Loire à Vélo

Nombre de passages : comparaison 2025 VS 2024



Evolution du nombre de passages depuis 2021



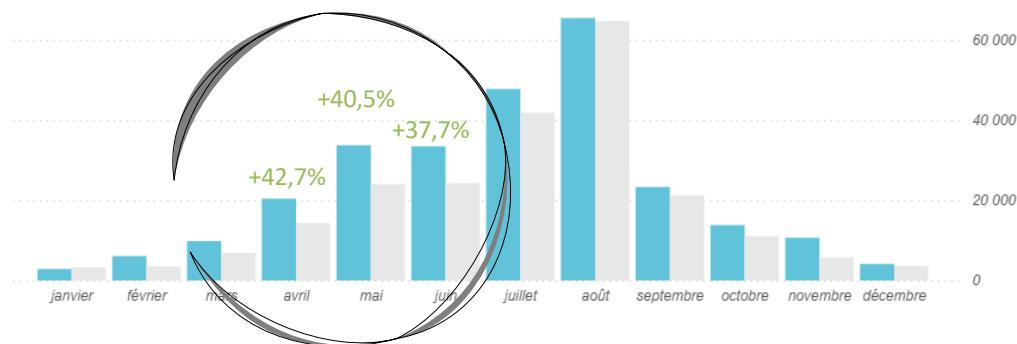
A retenir

- Une **belle progression de 15,9%** sur 6 compteurs cumulés (le compteur du Pont de Mauves est exclu car davantage utilitaire et présente des anomalies).
- Un itinéraire qui reste dynamique avec une très belle **progression au printemps**.

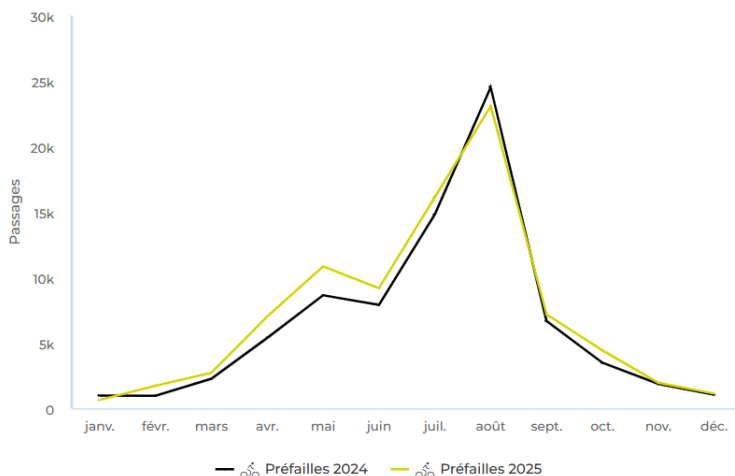
Fréquentation annuelle des compteurs départementaux

Année 2025 - Zoom La Vélodyssée

Nombre de passages : comparaison 2025 VS 2024



Compteur de Préfailles - nombre de passages mensuels : comparaison 2025 VS 2024



+ 9,6%
vs 2024

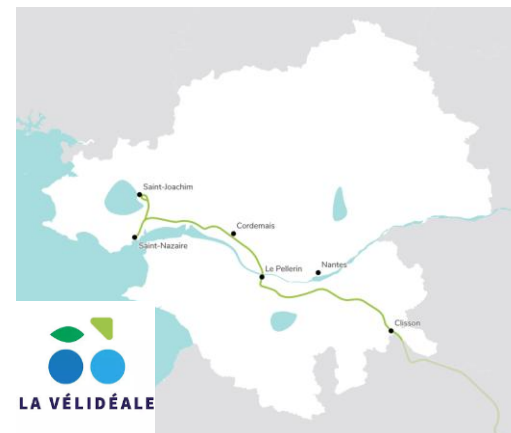
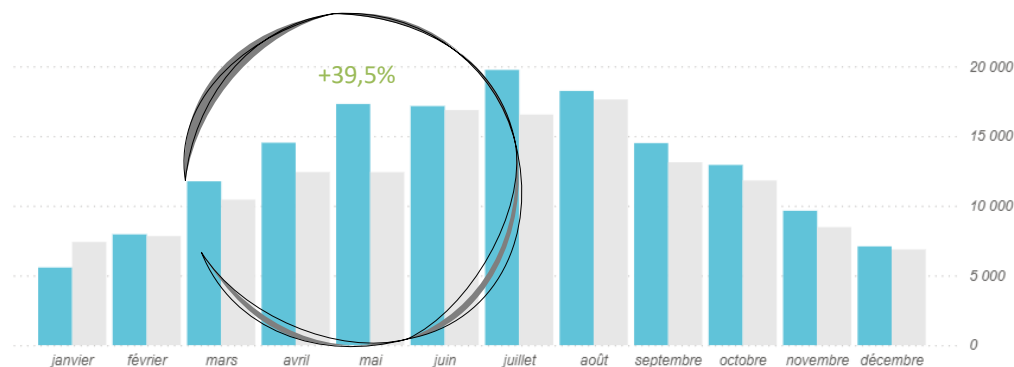
A retenir

- **+20,9% d'évolution** sur les 5 compteurs cumulés.
- Une hausse plus forte sur les **compteurs littoraux** (+26,7%) que sur le canal (+3,9%). Des **dynamiques locales** importantes selon les compteurs (ex: ouverture d'une guinguette à Blain = +19,5%).
- Un printemps en très forte hausse.

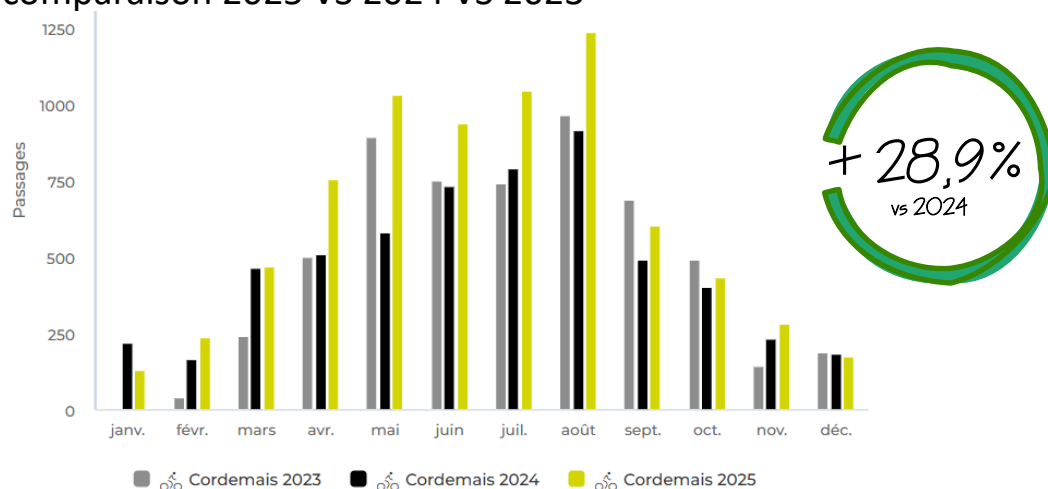


Fréquentation annuelle des compteurs départementaux Année 2025 - Zoom La Vélidéale

Nombre de passages : comparaison 2025 VS 2024



Compteur de Cordemais - nombre de passages mensuels :
comparaison 2025 VS 2024 VS 2023



A retenir

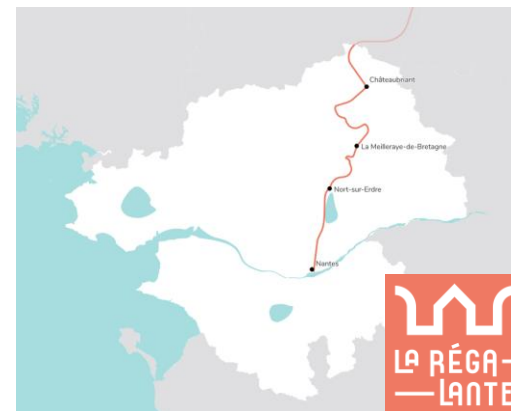
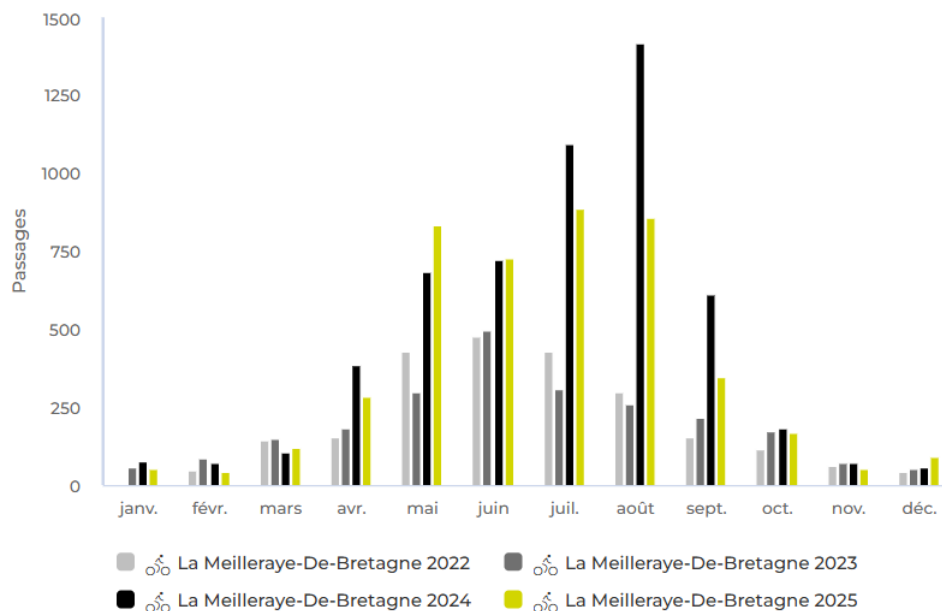
- **+10,3% d'évolution** sur les 3 compteurs cumulés.
- Un itinéraire qui **s'installe progressivement**.
- Également une belle dynamique au **printemps**.





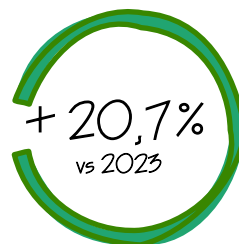
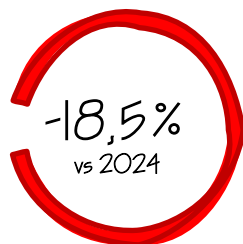
Fréquentation annuelle des compteurs départementaux Année 2025 - Zoom La Régalante

Compteur de La Meilleraye de Bretagne - nombre de passages mensuels : évolution de 2022 à 2025



A retenir

- **-0,5% d'évolution** sur les 2 compteurs de Châteaubriant et La Meilleraye de Bretagne. A noter le compteur de Châteaubriant a dysfonctionné à l'été 2024, ces mêmes jours ont été retranchés de l'analyse du nombre de passages en 2025.
- Un **effet nouveauté très fort en 2024** qui s'estompe mais une dynamique qui reste bien présente.





Méthodologie Flux Vision Tourisme

Flux Vision Tourisme : un outil de mesure de la fréquentation et des flux au service des territoires

« **Flux Vision Tourisme** » est une solution développée par **Orange Business** permettant de convertir des millions d'informations techniques du **réseau mobile** Orange, en indicateurs statistiques afin d'analyser la fréquentation des territoires ainsi que les lieux de nuitées et d'excursions des populations.

Cette solution, a été coconstruite depuis 2013 avec **ADN Tourisme**, Fédération nationale des organismes institutionnels de tourisme. Elle s'appuie notamment sur :

- Une **segmentation** : qualification d'un mobile en « touriste »... en tenant compte des durées et fréquences de séjour.
- Un **redressement** : passage d'un nombre de mobiles à un nombre de personnes en tenant compte d'un ensemble de facteurs comme le taux d'équipement en mobile et la part de marché d'Orange.

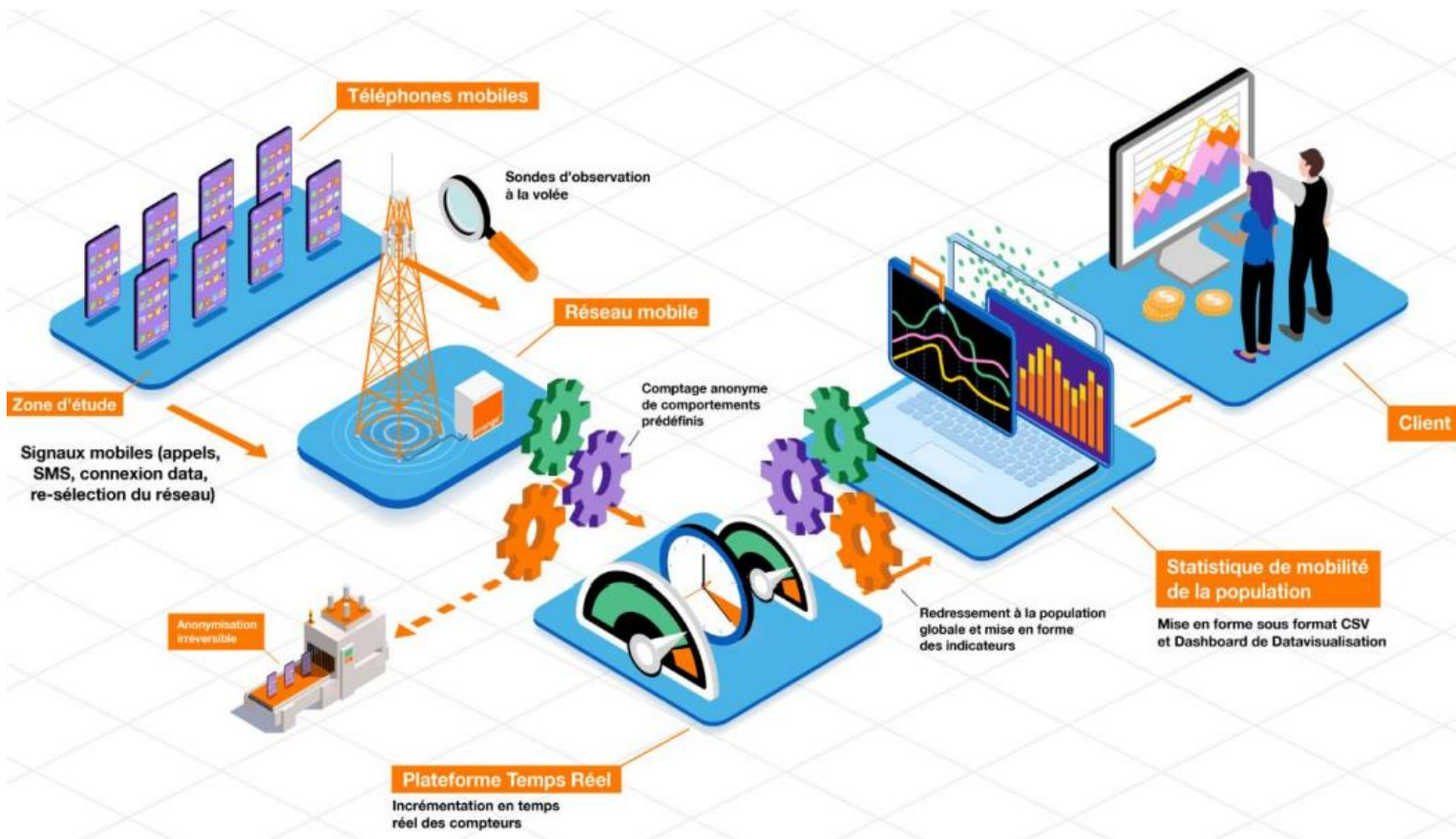
Les données sont rendues anonymes de manière stricte et irréversible conformément au **RGPD** et aux exigences de la **CNIL**.



Méthodologie

Flux Vision : schéma de fonctionnement

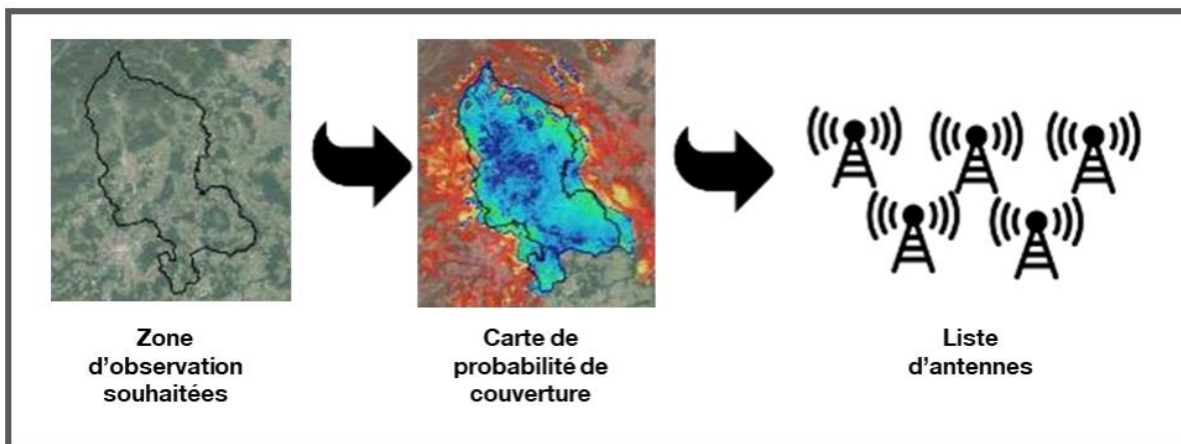
Flux de données



Méthodologie

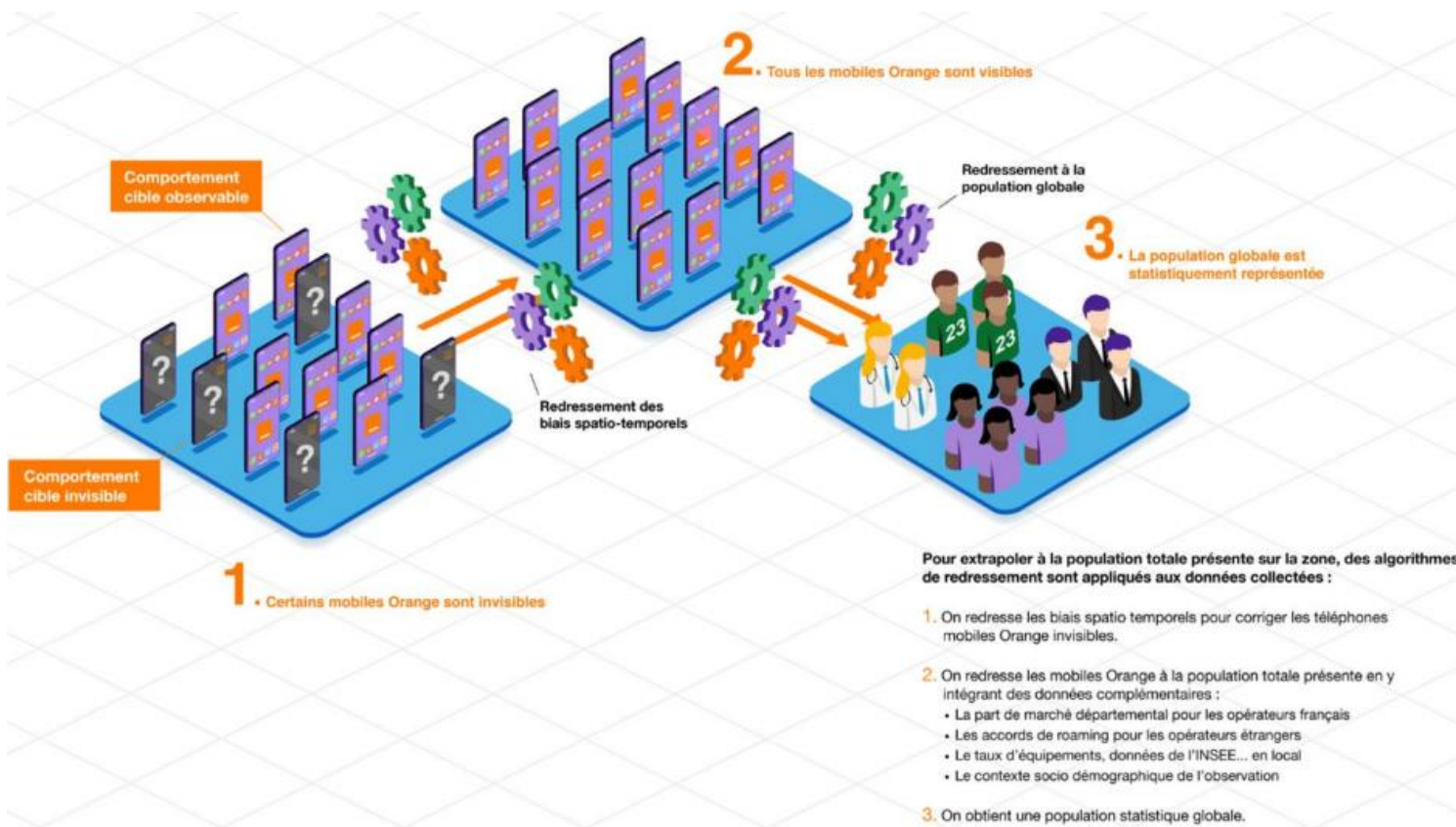
Flux Vision : schéma de fonctionnement

Localisation



Méthodologie

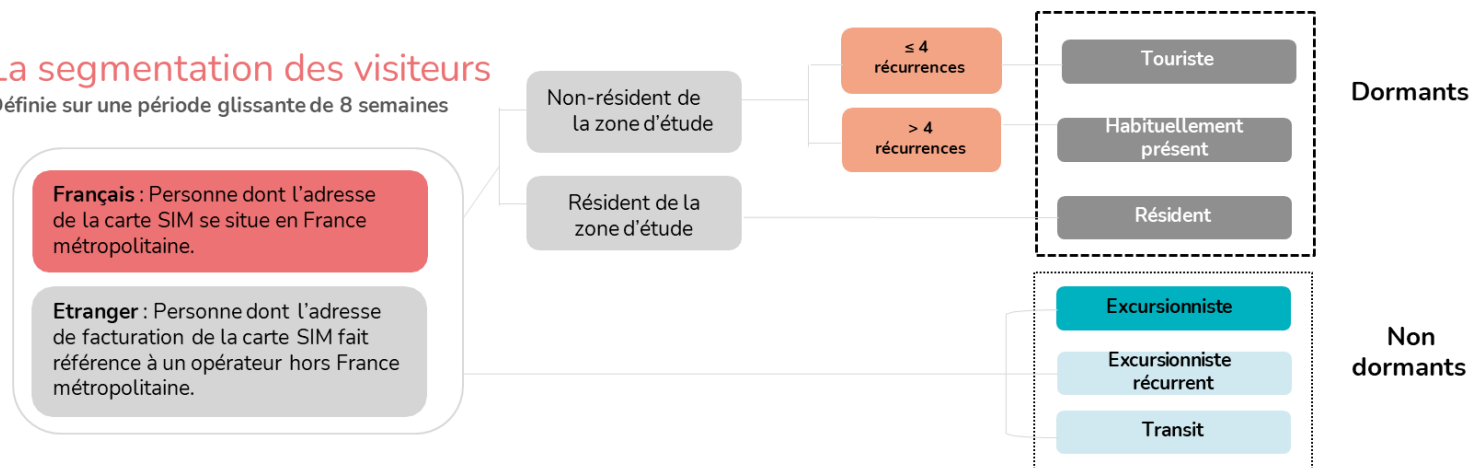
Redressement des données



Méthodologie

La segmentation des visiteurs

Définie sur une période glissante de 8 semaines



SEGMENTATION DES DORMANTS SUR LA ZONE D'ÉTUDE (plus de 2H consécutives sur sa zone majoritaire entre 00h00 et 06h00) :

- **Résident** : Personne dont la zone de présence majoritaire est dans la zone d'étude et qui a réalisé au moins 22 nuits (pas forcément consécutives) dans la zone de présence majoritaire (au sein de la zone d'étude)
- **Habituellement présent** : Personne qui n'est pas résidente de la zone d'étude mais qui a été vue de manière récurrente sur cette zone : plus de 4 fois sur des semaines différentes au cours des 8 dernières semaines.
- **Touriste** : Personne qui n'est ni résident, ni habituellement présent et qui passe au moins une nuitée sur la zone d'étude.

SEGMENTATION DES NON DORMANTS DE LA ZONE D'ÉTUDE :

- **Excursionniste** : Personne présente plus de 2H sur la zone d'étude et ne réalisant pas de nuitées la veille et le soir du jour étudié et présente moins de 5 fois en journée sur les 15 derniers jours.
- **Excursionniste récurrent** : Personne présente plus de 2H sur la zone d'étude et ne réalisant pas de nuitées la veille et le soir du jour étudié et présente plus de 5 fois en journée sur les 15 derniers jours.
- **Transit** : Personne présente moins de 2H sur la Zone d'Etude et ne réalisant pas de nuitées la veille et le soir du jour étudié

Concernant la fréquentation étrangère, certaines nationalités sont identifiées par Flux Vision Tourisme en Loire-Atlantique mais n'ont pas un comportement touristique d'agrément. Par souci méthodologique et sur préconisation d'Orange et ADN Tourisme, il a été décidé de retirer de l'analyse certaines nationalités afin de se rapprocher au plus près de comportements touristiques. Sont concernées, toutes les nationalités qui appartenaient catégories « Autres » du dispositif Flux Vision Tourisme ainsi que certaines nationalités d'Europe de l'Est (Pays Baltes, Caucase, Pologne, République tchèque, Roumanie, Hongrie, Ukraine).



Contact

Raphaël Prost

Chef de projet territorial et touristique
Direction du Tourisme Durable

r.prost@lad44.fr

06 40 66 41 35



Loire-Atlantique développement

2 bd de l'Estuaire - CS 66207
44262 Nantes Cedex 02
Tél. : 02 40 20 20 44

www.loireatlantique-développement.fr