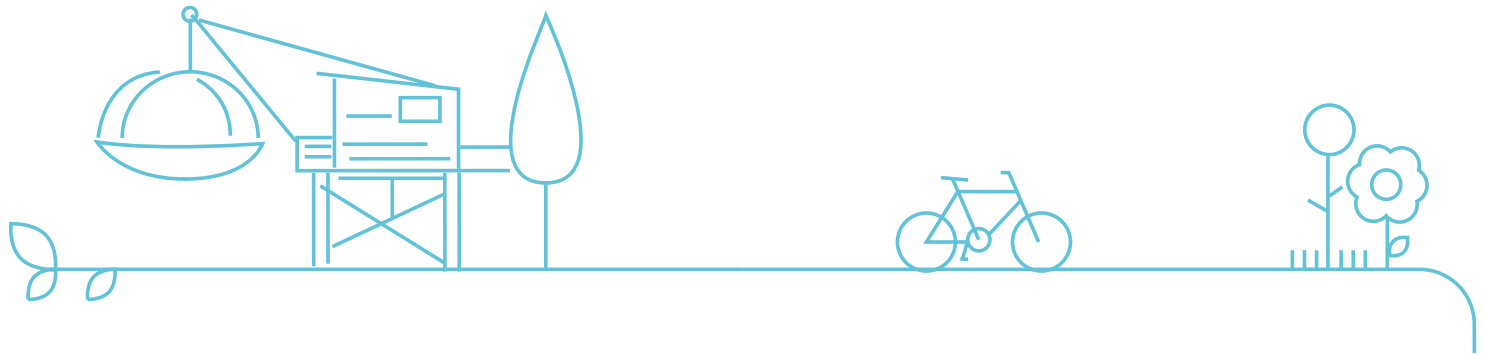


Sites de visite en Loire-Atlantique

Bilan 2024



Méthodologie





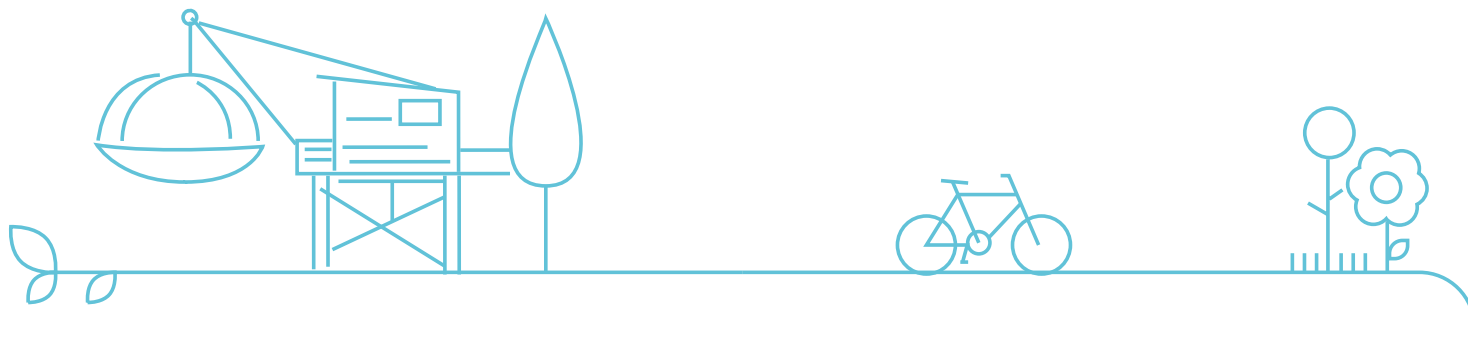
Méthodologie

Chaque année, Loire-Atlantique développement interroge les sites de visite de Loire-Atlantique sur leurs données de fréquentation grâce à l'outil E-start, piloté par Solutions&Co. Cette année la sélection des sites interrogés en Loire-Atlantique a été effectuée selon la méthodologie suivante :

- Sites de visite gratuits ou payants, qui présentent une offre de médiation sous forme écrite, orale et/ou humaine
- Sites ouverts a minima 4 jours par semaine sur les mois de juillet et août.

Analyser ces données consolidées permet d'établir une photographie annuelle des tendances touristiques et de positionner ces offres dans un environnement touristique global.





Les enseignements clés



Sites de visite en Loire-Atlantique : les chiffres-clés

Avec **5,3 millions de visiteurs** comptabilisés dans les **61 sites de visite** répondants, l'année 2024 poursuit la dynamique entamée en 2021 après la crise sanitaire.

À panel équivalent (considérant en 2024 les seuls sites interrogés en 2023), la fréquentation est en léger repli cette année (-1%). Cette tendance s'explique en partie par des fréquentations exceptionnelles enregistrées par certains sites en 2023 (notamment le musée d'Arts de Nantes).



5,3 millions

de visiteurs en 2024
61 sites répondants



14%

de clientèle étrangère
(stable vs 2023)*

Fréquentation, en millions de visiteurs, depuis 2019



54 sites répondants



52 sites répondants



52 sites répondants



57 sites répondants



56 sites répondants



* Sur un total de 20 sites ayant renseigné l'origine géographique des visiteurs



Sites de visite en Loire-Atlantique : les chiffres-clés



Nombre de sites
selon leur type

61

Répondants à l'enquête

Les musées et le patrimoine
représentent près de 70 % des
entrées. Les parcs animaliers et
activités de loisirs, moins
nombreux, concentrent toutefois
une part significative des visites,
traduisant leur attractivité familiale
et saisonnière.



Nombre d'entrées
selon les types de site



1	Musées et écomusées	/	24 sites
2	Monuments et patrimoine	/	23 sites
3	Découvertes économiques	/	6 sites
4	Aquariums et parcs animaliers	/	4 sites
5	Activités de loisirs et parcs de loisirs	/	2 sites
6	Espaces naturels	/	2 sites

39%

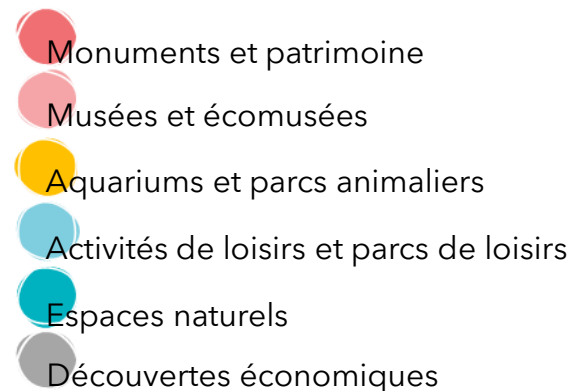
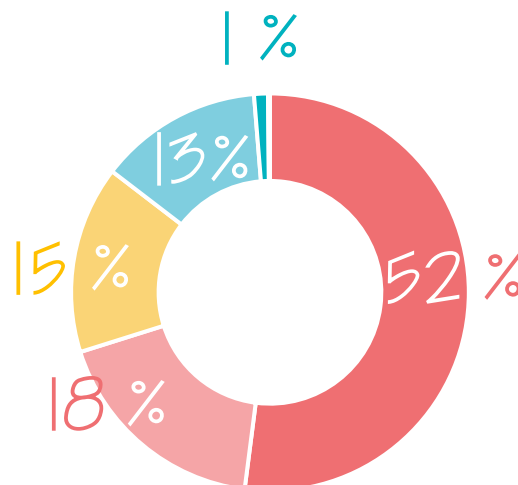
38%

10%

7%

3%

3%





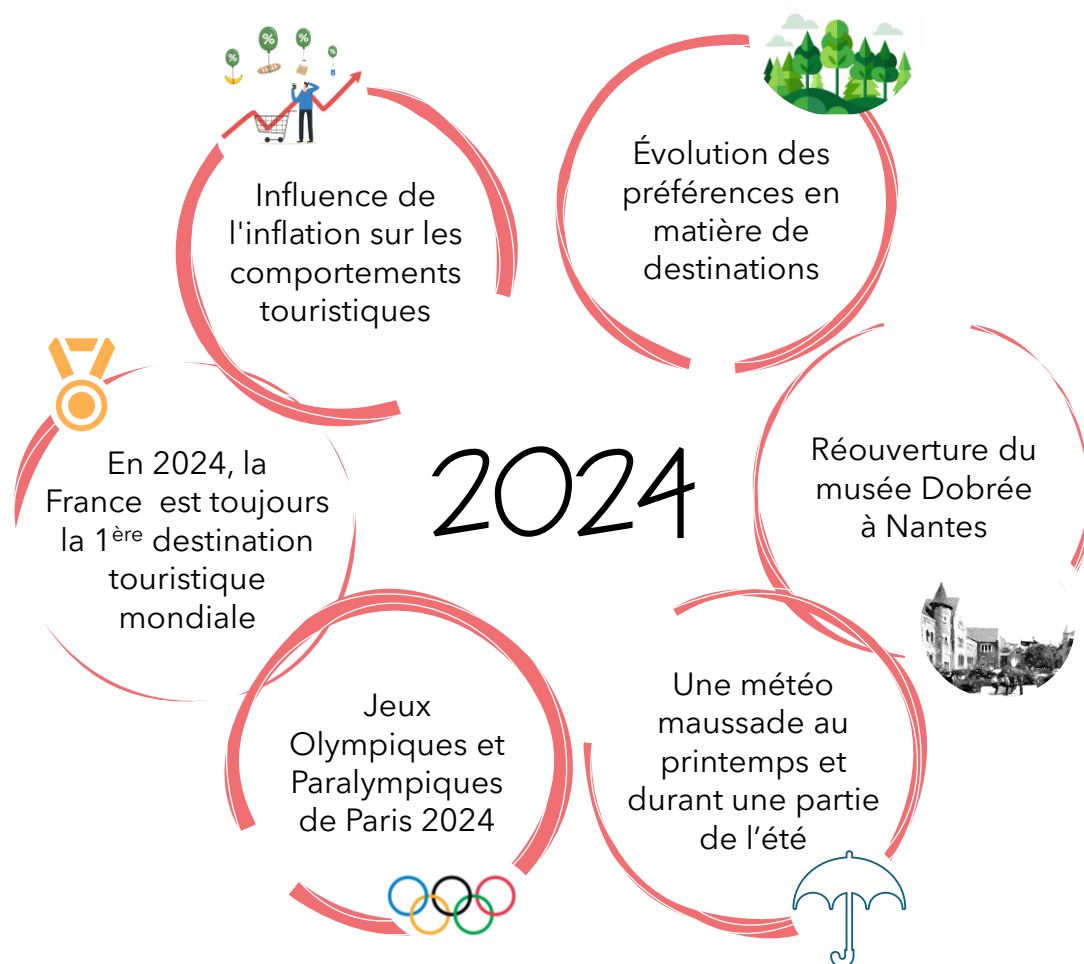
Sites de visite en Loire-Atlantique : les grands marqueurs de 2024

En France, 2024 est une année de la normalisation après l'effet rebond post-covid. Avec environ 100 millions de visiteurs internationaux, on constate une légère hausse de la fréquentation touristique de 2% par rapport à 2023.

Les JO ont attiré une clientèle internationale, notamment à Paris, mais certains professionnels du tourisme ont observé une baisse de la clientèle française durant cette période, possiblement due aux préoccupations liées à l'affluence et aux prix.

Cependant, l'effet JO se fera sentir tout au long de l'arrière-saison, à la faveur d'une image redorée de la destination France. Il profitera aussi à la Loire-Atlantique avec les matchs organisés à la Beaujoire.

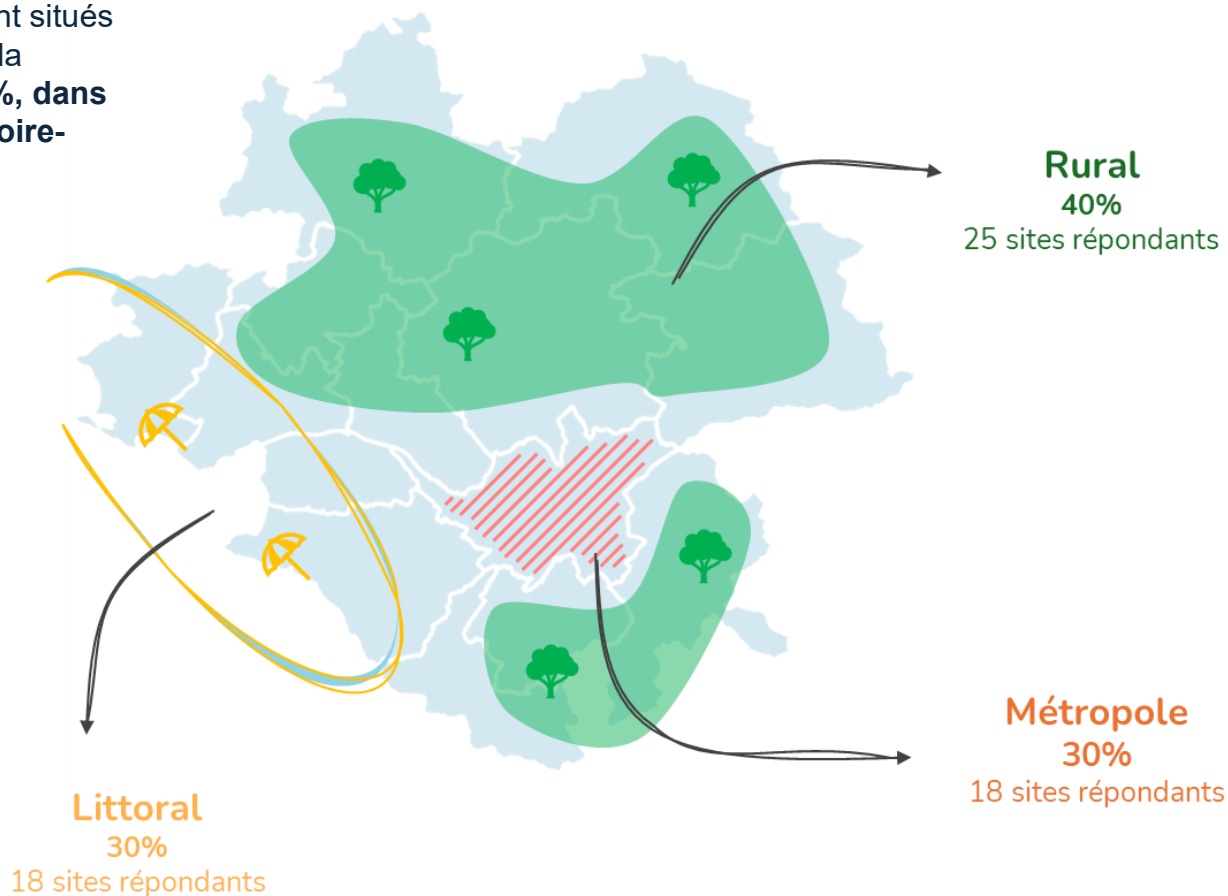
Les Français ont manifesté un intérêt accru pour la découverte de petites villes, de villages pittoresques et d'espaces naturels, témoignant d'une volonté de s'éloigner du tourisme de masse. Les vacances balnéaires sont restées populaires, avec une préférence marquée pour les séjours au soleil et à la plage.





Sites de visite en Loire-Atlantique : un bon maillage territorial

Les sites enquêtés se répartissent de façon homogène sur le territoire départemental : 1 tiers sont situés sur le littoral, 1 tiers dans la métropole et le reste, **40 %**, dans **les espaces ruraux de Loire-Atlantique**.





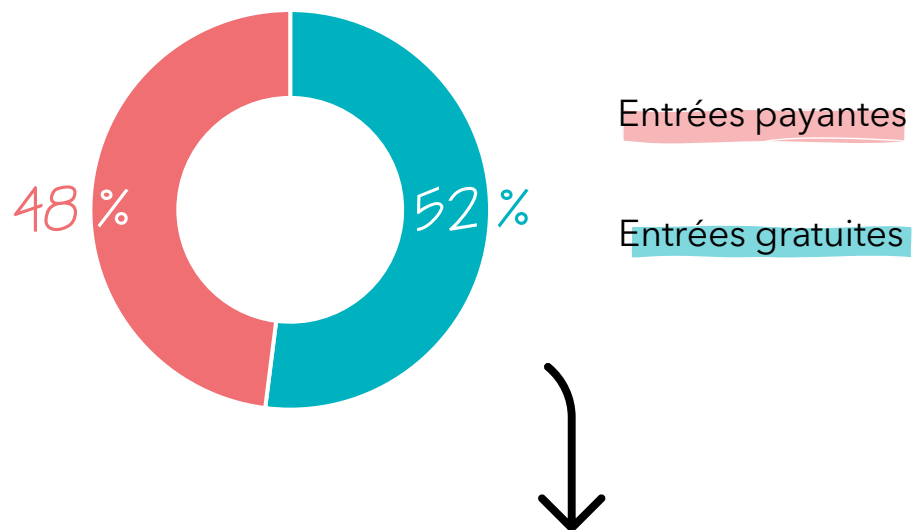
Le top 10 des sites de visite

	Visiteurs 2023	Visiteurs 2024
1 Les Machines de l'Ile <i>(Galerie, Carrousel des Mondes Marins et le Grand Éléphant)</i> - Nantes	670 306	699 758
2 Château des Ducs de Bretagne Musée d'histoire de Nantes	297 831	362 750
3 Saint-Nazaire Renversante <i>(Espadon, Escal'Atlantic, Ecomusée, EOL et les visites industrielles)</i>	337 115	338 603
4 Musée d'Arts de Nantes	422 328	305 000
5 Océarium du Croisic	292 910	284 000
6 Planète Sauvage - Port-Saint-Père	267 927	271 756
7 Muséum d'Histoire Naturelle - Nantes	190 500	170 000
8 Zoo de la Boissière du Doré	142 000	148 000
9 Legendia Parc - Frossay	105 400	108 493
10 Musée Dobrée - Nantes <i>(année incomplète)</i>	Fermé	100 653

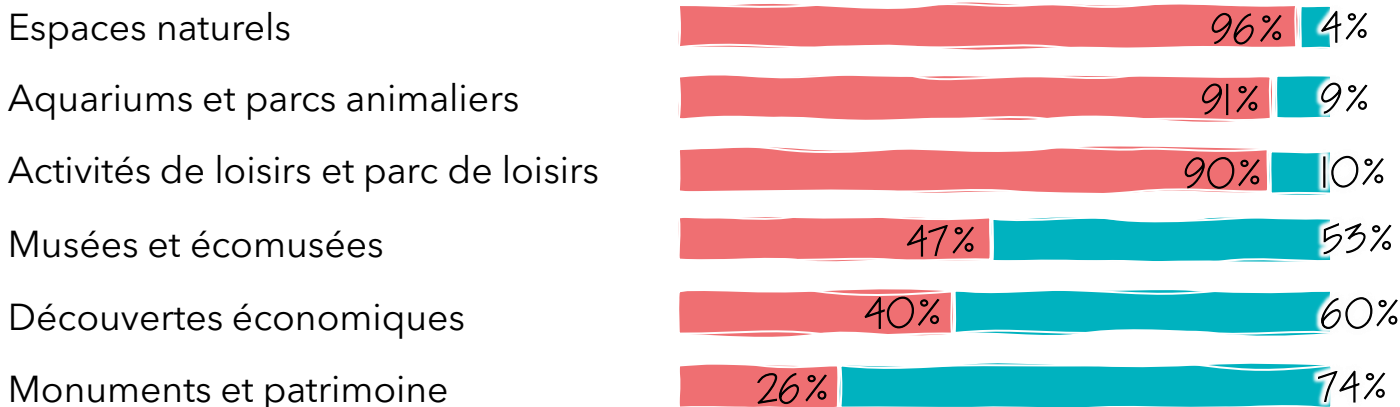




Sites de visite en Loire-Atlantique : les types d'entrées

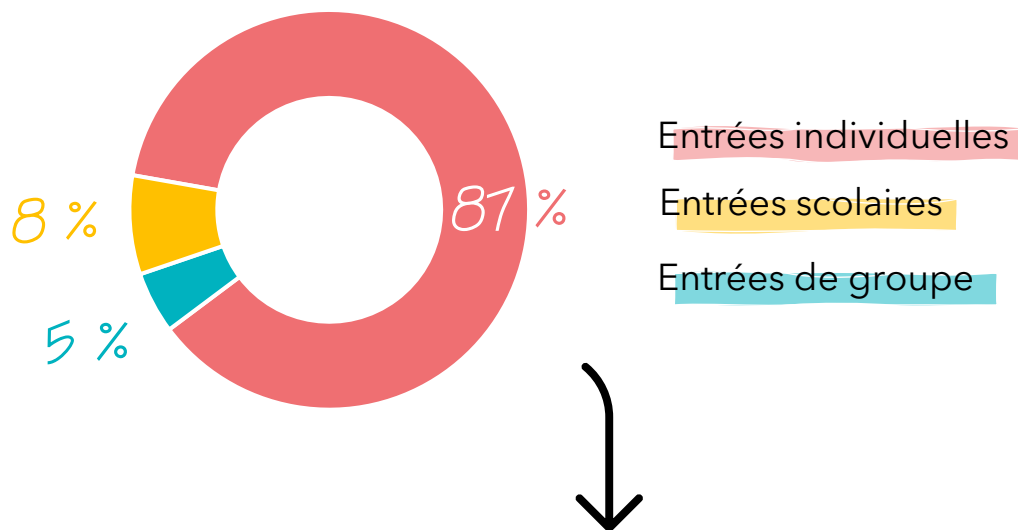


La part des entrées gratuites, semblable à celle des années précédentes, est impactée par la forte fréquentation des sites avec éco-compteur comme la cour du **château des ducs de Bretagne**, le **Domaine de la Garenne Lemot**, la cour du **château de Châteaubriant** et le **Mémorial de l'Abolition de l'Esclavage** dont les entrées sont totalement gratuites car en accès libre. Si l'on ne prend pas en compte ces derniers, les entrées payantes représentent alors **74%** des entrées, contre 26% d'entrées gratuites

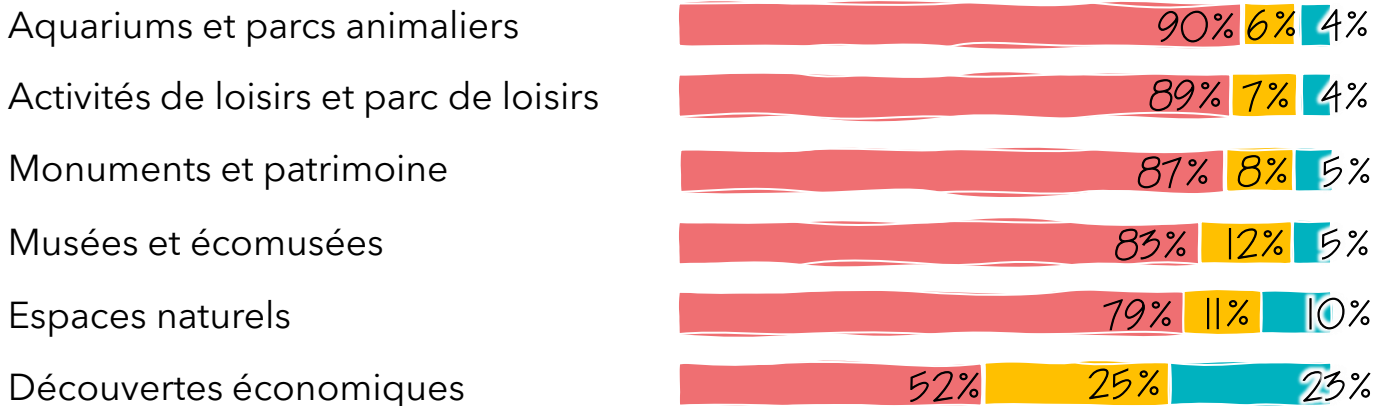




Sites de visite en Loire-Atlantique : les types d'entrées

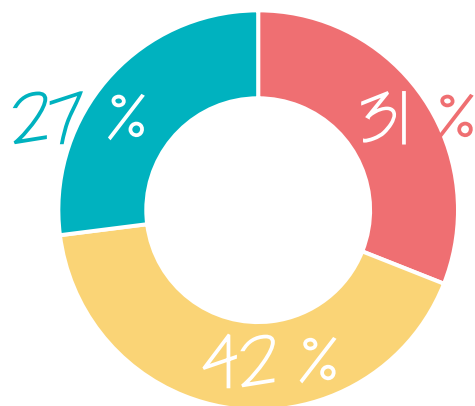


La fréquentation des sites est portée avant tout par des visiteurs en autonomie, avec une dynamique éducative forte dans les sites pédagogiques ou liés au vivant et à l'environnement. Le paysage reflète une structuration du tourisme départemental cohérente avec les pratiques françaises actuelles : montée des visites locales, importance de la transmission culturelle, appétence pour la nature et diversification des expériences.



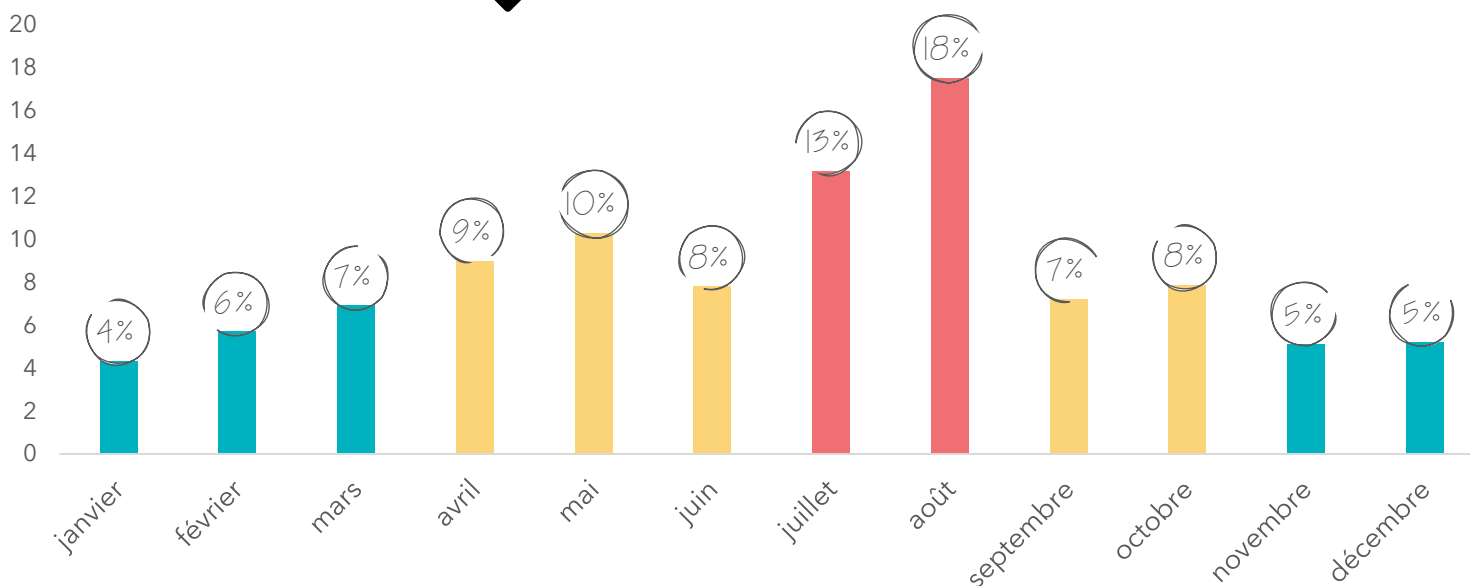


Sites de visite en Loire-Atlantique : fréquentation mensuelle



Haute saison
Ailes de saison
Basse saison

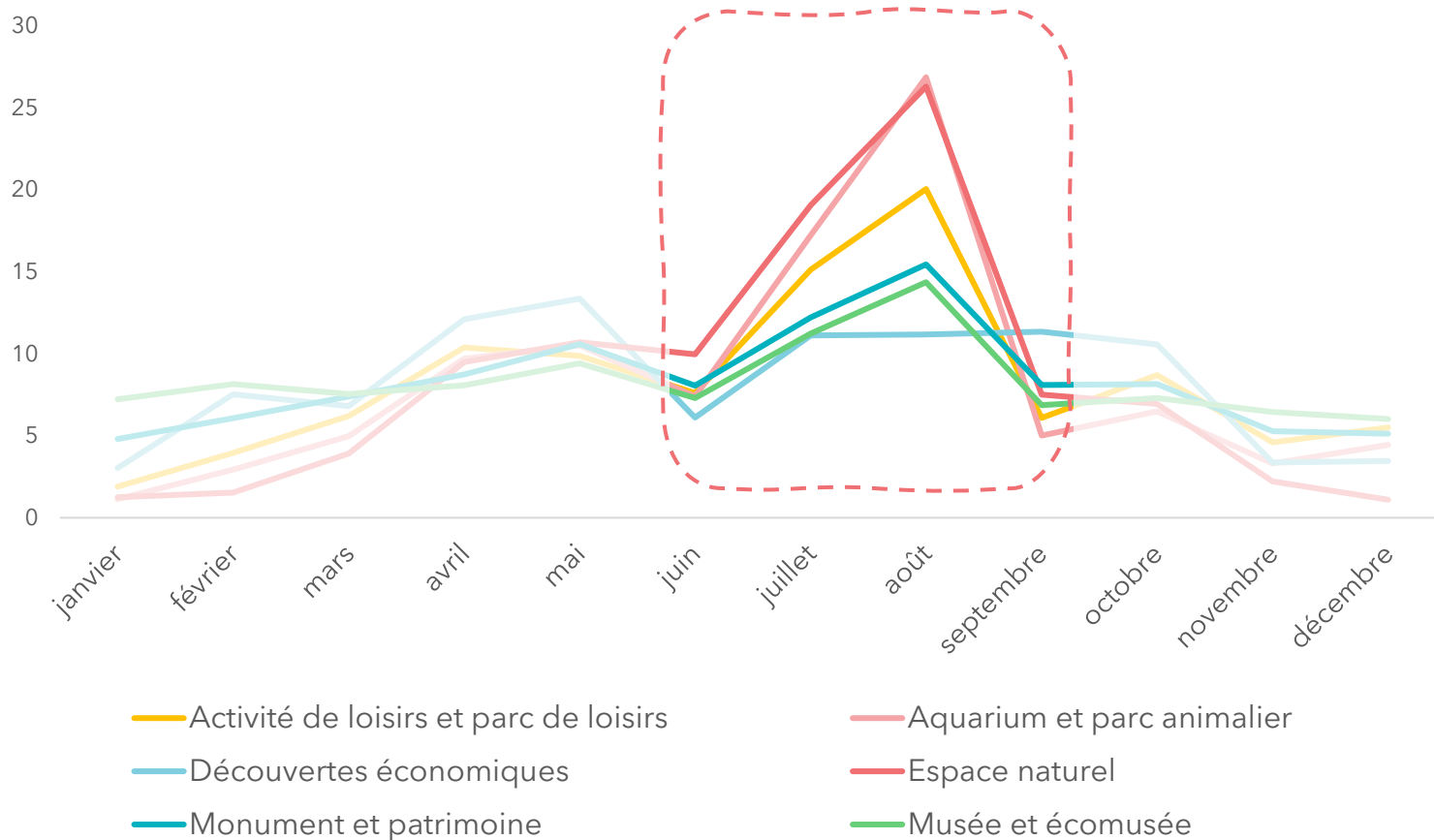
La fréquentation reste marquée par une saisonnalité estivale (31 %), mais on note une forte part en ailes de saison (42 %) et un maintien des entrées sur l'année. Cette distribution traduit un étalement progressif des visites, également observé à l'échelle nationale, encouragé par les pratiques excursionnistes, les week-ends courts et l'allongement de la saison touristique.





Sites de visite en Loire-Atlantique : saisonnalité des visites

Fréquentation mensuelle selon les types de sites (en %)





Sites de visite en Loire-Atlantique : une saisonnalité de la fréquentation plus ou moins marquée

Ecart à la moyenne durant la haute saison (juillet/août)

Espaces naturels*



Aquariums et parcs animaliers



Activités de loisirs et parc de loisirs



Monuments et patrimoine



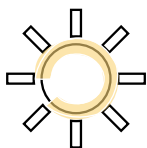
Musées et écomusées



Découvertes économiques



*** Clé de lecture :** les sites de visite relevant des espaces naturels connaissent une hausse des entrées de 172 % durant la haute saison par rapport à leur fréquentation annuelle moyenne.



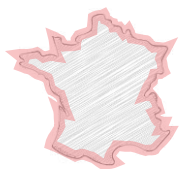
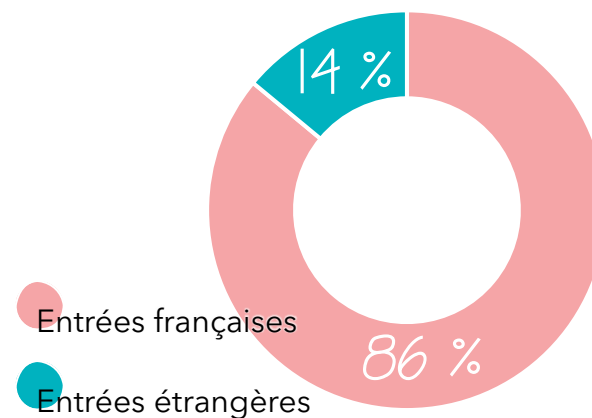
Les écarts par rapport à la moyenne illustrent l'effet météo-sensible et le rythme saisonnier des activités : les parcs animaliers, de loisirs et de plein air enregistrent leurs pics en été (+111 % à +172 %), tandis que les musées et monuments répartissent davantage leur fréquentation sur l'année. Cette pluralité contribue à lisser l'activité globale.





Sites de visite en Loire-Atlantique : origine géographique des visiteurs

Les musées et monuments attirent majoritairement des visiteurs locaux ou nationaux, tandis que les activités de loisirs captent davantage un public extérieur et touristique, en lien notamment avec les sites métropolitains, qui drainent de nombreux touristes étrangers. Ce schéma recoupe les tendances plus globales où les lieux patrimoniaux jouent un rôle fort dans la fréquentation de proximité, contrairement aux attractions familiales fortement liées au tourisme de séjour.



Musée et écomusée



Monument et patrimoine



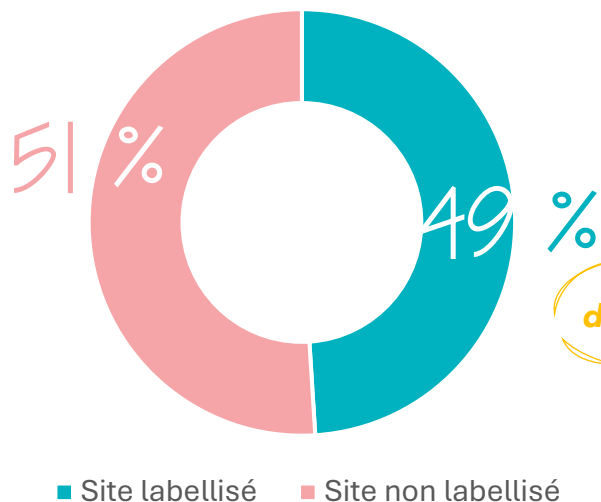
Activités de loisirs et parcs de loisirs





Sites de visite en Loire-Atlantique : labels

Part des sites (en %)



40%

Monuments et patrimoine

37%

Musées et écomusées

10%

Aquariums et parcs animaliers

7%

Découvertes économiques

3%

Activités de loisirs et parcs de loisirs

3%

Espaces naturels

dont

Qualité Tourisme

83%

Vignobles & Découvertes

30%

Accueil Vélo

21%

Tourisme & Handicap

3%

La proportion élevée de sites labellisés illustre une structuration avancée du réseau touristique. Les labels les plus représentés correspondent aux certifications nationales les plus diffusées, notamment Qualité Tourisme (aujourd'hui Destination d'Excellence), Accueil Vélo ou Tourisme & Handicap. Cette configuration rappelle que la labellisation est devenue un levier central de structuration des destinations.





Synthèse prospective

Les évolutions constatées en Loire-Atlantique reflètent en grande partie les tendances nationales du tourisme culturel et de loisirs depuis 4 ans. Après l'effondrement de 2020, le secteur a connu un rebond rapide post-Covid. Dès l'été 2021, une première reprise, principalement portée par la clientèle domestique, s'est amorcée. Puis 2022 a marqué un retour massif du public dans les musées, monuments et lieux de loisirs, grâce à la fin des jauges sanitaires et à une envie « de rattrapage ». Ce phénomène a été observé partout en France : les musées et monuments ont globalement accueilli 85 millions de visiteurs en 2022 et 94 millions en 2024, soit plus que les niveaux de 2019.

2023 a été une année charnière, où de nombreux indicateurs ont dépassé ceux d'avant pandémie : les grands musées français ont annoncé des fréquentations records (Hyper Sensible à Nantes a connu un vif succès par exemple). Ce rebond a été dopé par le retour des clientèles lointaines (Amérique du Nord, Asie en fin 2023), et par l'avènement du phénomène de staycation* : une partie des Français ont voyagé dans leur propre pays en 2022-2023, favorisant la découverte de sites près de chez eux.

En 2024, la dynamique reste positive quoique plus modérée : le secteur fait face à de nouveaux défis, notamment l'inflation qui rogne le budget loisirs des ménages. Jusqu'ici, la soif de sorties compense en partie l'inflation, et nous observons que les flux touristiques se maintiennent malgré la hausse des prix (les voyageurs adaptent la durée ou le type de séjour, mais continuent de fréquenter musées et attractions).

** **Staycation** : ce phénomène, dont le terme est issu de la contraction des mots anglais « stay » et « vacation », désigne la pratique consistant à passer des vacances près de chez soi, en programmant seulement des activités chaque jour avec un retour à son domicile chaque soir. Par extension, on y associe les pratiques relatives au tourisme de proximité consistant à passer une nuit sur son propre territoire.*

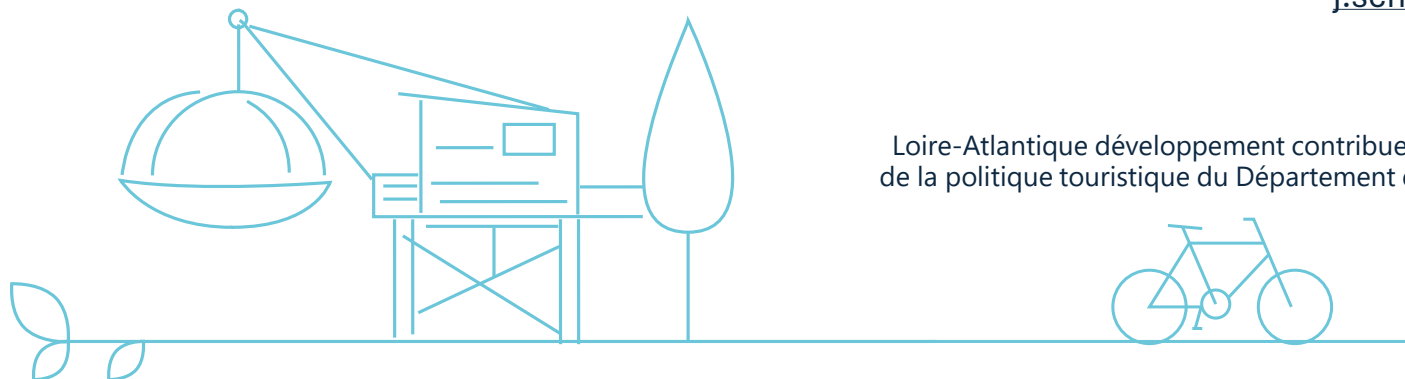


Direction du Tourisme durable

Raphaël PROST
Chef de projet territorial et touristique
r.prost@lad44.fr
06 40 66 41 35

Julie Scholaert
Cheffe de projet ingénierie et projets touristiques
j.scholaert@lad44.fr
02 51 84 96 29

Loire-Atlantique développement contribue à la mise en œuvre
de la politique touristique du Département de Loire-Atlantique.



Loire-Atlantique développement

2 bd de l'Estuaire - CS 66207
44262 Nantes Cedex 02
Tél. : 02 40 20 20 44

www.loireatlantique-developpement.fr