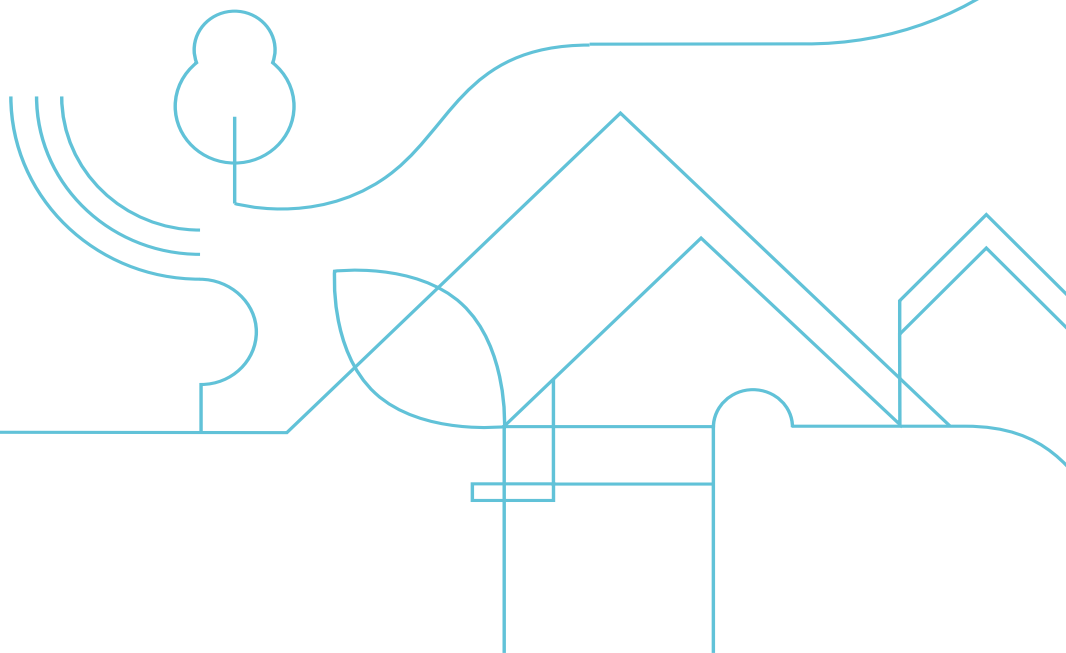


# Données de fréquentation des sites de visite en Loire-Atlantique

Enquête – Bilan 2024



## 2024 ENTRÉES

## 2023 ENTRÉES

	Gratuites	Payantes	Total	Gratuites	Payantes	Total
CHÂTEAUX ET ARCHITECTURES CIVILES REMARQUABLES						
<b>Château de Blain</b> Blain	18 179	-	<b>18 179</b>	18 350	-	<b>18 350</b>
<b>Château de Châteaubriant</b> - éco- compteur - Châteaubriant	50 142 (*)	-	<b>50 142</b>	41 668	-	<b>41 668</b>
<b>Château de Châteaubriant</b> billetterie - Châteaubriant	12 518	3 865	<b>16 383</b>	19 699	5 129	<b>24 828</b>
<b>Château de Clisson</b> Clisson	6 811	33 807	<b>40 618</b>	13 044	42 170	<b>55 214</b>
<b>Château de Goulaine</b> Haute-Goulaine	6 930	9 283	<b>16 213</b>	737	39 418	<b>40 155</b>
<b>Château de Pornic</b> Pornic	1 140	9 265	<b>10 405</b> <i>(hors visites OT Pornic et JEP)</i>	8 839	8 706	<b>17 545</b>
<b>Château de Ranrouët</b> Herbignac	5 077	14 754	<b>19 831</b>	11 822	9 991	<b>21 813</b>
<b>Château des ducs de Bretagne</b> éco-compteur cour - Nantes	1 182 052	-	<b>1 182 052</b>	1 299 797	-	<b>1 299 797</b>
<b>Château d'Oudon</b> Oudon	846	11 266	<b>12 112</b>	1 124	15 269	<b>16 393</b>
<b>Domaine de la Garenne Lemot</b> éco-compteur - Clisson	272 354	-	<b>272 354</b>	366 771	-	<b>366 771</b>
<b>Porte Saint-Michel, Château-Musée de Guérande</b> Guérande	9 678	24 855	<b>34 533</b>	10 321	25 181	<b>35 502</b>



## 2024 ENTRÉES

## 2023 ENTRÉES

	Gratuites	Payantes	Total	Gratuites	Payantes	Total
ÉCOMUSÉES ET TRADITIONS POPULAIRES						
<b>Maison des Pêcheurs du Lac de Grand Lieu</b> La Chevrolière	5 150	5 261	<b>10 411</b>	4 382	5 876	<b>10 258</b>
<b>Musée de la fève, des crèches et des traditions populaires</b> Blain	2 923	131	<b>3 054</b>	2 468	79	<b>2 547</b>
<b>Musée des Marais Salants</b> Batz-sur-Mer	5 780	14 746	<b>20 527</b>	6 135	14 809	<b>20 944</b>
ÉDIFICES ET PATRIMOINE RELIGIEUX						
<b>Abbatiale Déas</b> Saint-Philbert-de-Grand-Lieu	1 992	5 658	<b>7 650</b>	2 258	7 331	<b>9 589</b>
<b>Clocher de Saint-Lumine-de-Coutais</b> Saint-Lumine-de-Coutais	131	2 787	<b>2 918</b>	-	3 086	<b>3 086</b>
<b>Clocher de Saint-Lyphard</b> Saint-Lyphard	-	490	<b>490</b>	-	-	-
<b>Tour Saint-Guérolé</b> Batz-sur-Mer	11	15 806	<b>15 817</b>	-	-	-
MUSÉES DES BEAUX-ARTS						
<b>FRAC des Pays de la Loire</b> Carquefou et Nantes	35 895	-	<b>35 895</b>	27 948	-	<b>27 948</b>
<b>HAB Galerie</b> Nantes	42 809	-	<b>42 809</b>	59 599	-	<b>59 599</b>
<b>Le Grand Café</b> Saint-Nazaire	18 630	219	<b>18 849</b>	25 331	404	<b>25 735</b>
<b>Musée d'Arts de Nantes</b> Nantes	206 634	98 415	<b>305 049</b>	260 932	161 396	<b>422 328</b>



## 2024 ENTRÉES

## 2023 ENTRÉES

	Gratuites	Payantes	Total	Gratuites	Payantes	Total
--	-----------	----------	-------	-----------	----------	-------

### MUSÉES ET CENTRES D'INTERPRÉTATION THÉMATIQUES

● La Maison du Jardinier (Garenne- Lemot) Gétigné	23 193	-	<b>23 193</b>	-	-	-
● La Maison du Lac de Grand Lieu Bouaye	1 683	14 735	<b>16 418</b>	1 410	10 485	<b>11 895</b>
● Le Chronographe Rezé	-	-	<b>29 704</b> (hors-les- murs à partir d'octobre 2024)	-	-	<b>20 657</b>
● Musée d'Histoire de Nantes - Château des Ducs de Bretagne - Nantes	164 044	198 706	<b>362 750</b>	136 022	161 809	<b>297 831</b>
Musée de la Marine Saint-Brevin-les-Pins	1 326	2 395	<b>3 847</b>	615	2 968	<b>3 583</b>
● Musée Dobrée Nantes	41 679	58 974	<b>100 653</b> (réouverture en mai 2024)	-	-	-
● Musée du Vignoble Nantais Le Pallet	1 464	3 735	<b>5 199</b>	2 007	4 140	<b>6 147</b>
● Musée Jules Verne Nantes	24 597	18 418	<b>43 015</b>	20 837	16 916	<b>37 753</b>
● Sémaphore de la Pointe Saint-Gildas Préfailles	5 107	5 512	<b>10 619</b>	3 769	4 841	<b>8 610</b>
● Villa Lemot (Garenne-Lemot) Clisson	27 774	-	<b>27 774</b>	-	-	-



## 2024 ENTRÉES

## 2023 ENTRÉES

	Gratuites	Payantes	Total	Gratuites	Payantes	Total
<b>MUSÉUMS ET MUSÉES D'HISTOIRE NATURELLE</b>						
● <b>Muséum d'Histoire Naturelle</b> Nantes	112 798	54 672	<b>167 200</b>	127 555	62 945	190 500
<b>Observatoire Ornithologique du Lac de Grand-Lieu</b> La Chevrolière	309	1 382	<b>1 691</b>	425	2 091	<b>2 516</b>
<b>Planétarium</b> Nantes	27 695	52 989	<b>80 684</b>	27 340	44 369	<b>71 709</b>
<b>PARCS À THÈME ET ANIMALIERS</b>						
● <b>Legendia Parc</b> Frossay	16 465	92 028	<b>108 493</b>	17 331	88 069	<b>105 400</b>
<b>Les Machines de l'Ile</b> La Galerie, le Carrousel des Mondes Marins et le Grand Éléphant Nantes	71 973	627 785	<b>699 758</b>	61 311	608 995	<b>670 306</b>
● <b>Océarium du Croisic</b> Le Croisic	25 437	258 425	<b>283 862</b>	26 577	266 333	<b>292 910</b>
<b>Planète Sauvage</b> Port-Saint-Père	16 959	254 797	<b>271 756</b>	13 292	254 635	<b>267 927</b>
● <b>Zoo de la Boissière du Doré</b> La Boissière-du-Doré	-	-	<b>148 000</b>	-	-	<b>142 000</b>



## 2024 ENTRÉES

## 2023 ENTRÉES

	Gratuites	Payantes	Total	Gratuites	Payantes	Total
SITES À CARACTERE MILITAIRE ET LIEUX DE MEMOIRE						
<b>La Carrière des Fusillés</b> Châteaubriant	9 134	-	<b>9 134</b>	9 430	-	<b>9 430</b>
<b>Le Grand Blockhaus</b> Batz-sur-Mer	300	42 200	<b>42 500</b>	390	40 813	<b>41 203</b>
<b>Mémorial de l'Abolition de l'Esclavage - éco-compteur - Nantes</b>	187 049	-	<b>187 049</b>	141 557	-	<b>141 557</b>
<b>Musée de la Résistance</b> Châteaubriant	3 962	-	<b>3 962</b>	4 450	-	<b>4 450</b>






Structures labellisées  
Qualité Tourisme

Structures adhérentes  
Visitez Nos Entreprises

Grand Patrimoine  
de Loire-Atlantique

## 2024 ENTRÉES

## 2023 ENTRÉES

	Gratuites	Payantes	Total	Gratuites	Payantes	Total
SITES INDUSTRIELS, AGRICOLES ET VISITES D'ENTREPRISE						
<b>Au Gré des Vents</b> <i>La Turballe</i>	1 669	8 988	<b>10 657</b>	1 461	9 583	<b>11 044</b>
<b>Conservatoire des Vieux Métiers &amp; Four à Pain / La Maison du Lavoir</b> <i>Saint-Père-en-Retz</i>	96	448	<b>544</b>	166	446	<b>612</b>
 <b>Centrale Thermique EDF</b> <i>Cordemais</i>	3 917	-	<b>3 917</b>	3 614	-	<b>3 614</b>
 <b>Maison Bordier Pornic – Le Curé Nantais</b> <i>Pornic</i>	-	3 263	<b>3 263</b>	-	-	-
 <b>HLP Audit</b> <i>Nantes</i>	95	-	<b>95</b>	30	-	<b>30</b>
<b>Maison des Hommes &amp; des Techniques</b> <i>Nantes</i>	23 792	2 642	<b>26 941</b>	21 440	3 588	<b>25 028</b>
<b>Moulin à papier du Liveau</b> <i>Gorges</i>	1 449	4 744	<b>6 193</b>	887	5 727	<b>6 614</b>



## 2024 ENTRÉES

## 2023 ENTRÉES

	Gratuites	Payantes	Total	Gratuites	Payantes	Total
--	-----------	----------	-------	-----------	----------	-------

### SITES INDUSTRIELS, AGRICOLES ET VISITES D'ENTREPRISE

<b>Moulin de la Falaise</b> Batz-sur-Mer	437	1 111	<b>1 548</b>	494	1 129	<b>1 623</b>
<b>Musée de l'Imprimerie</b> Nantes	10 048	9 596	<b>19 644</b>	8 828	8 817	<b>17 645</b>
<b>Nature et Aliments</b> Rezé	591	-	<b>591</b>	-	-	-
<b>Saint-Nazaire Renversante : les sites</b> Espadon, Escal'Atlantic, Ecomusée, EOL et les visites industrielles Saint-Nazaire	25 705	312 898	<b>338 603</b>	24 357	312 758	<b>337 115</b>
<b>SUEZ Epureo</b> Saint-Herblain	136	-	<b>136</b>			
<b>Terre de Sel</b> Guérande	1 966	56 173	<b>58 139</b>	2 487	60 809	<b>63 296</b>







## Méthodologie d'enquête

Chaque année, Loire-Atlantique développement interroge les sites de visite de Loire-Atlantique sur leurs données de fréquentation grâce à l'outil E-start, piloté par Solutions&Co. Les données sont ensuite complétées par Loire-Atlantique développement auprès des sites concernés. Les sites enquêtés sont les suivants :

- Sites de visite gratuits ou payants, qui présentent une offre de médiation sous forme écrite, orale et/ou humaine
- Sites ouverts a minima 4 jours par semaine sur les mois de juillet et août.
- Pour les visites d'entreprises/ d'exploitations agricoles, seuls les sites de visite du dispositif « Visitez Nos Entreprises en Pays de la Loire » (VNE) sont comptabilisés.
- Les sites de visite ouverts uniquement sur rendez-vous et/ou uniquement aux groupes ne sont pas pris en compte (hors visites d'entreprises adhérentes de VNE).

Cette enquête en ligne, associée à des relances personnalisées, nous a permis de récolter les résultats de l'année 2024 des sites de visite de Loire-Atlantique. 59 sites de visite ont répondu au questionnaire pour l'année 2024.

Les données de fréquentation brutes par site seront complétées d'une analyse des données consolidées, permettant ainsi d'établir une photographie annuelle des tendances touristiques et de positionner ces offres dans un environnement touristique global.

Direction Tourisme Durable

Raphaël PROST

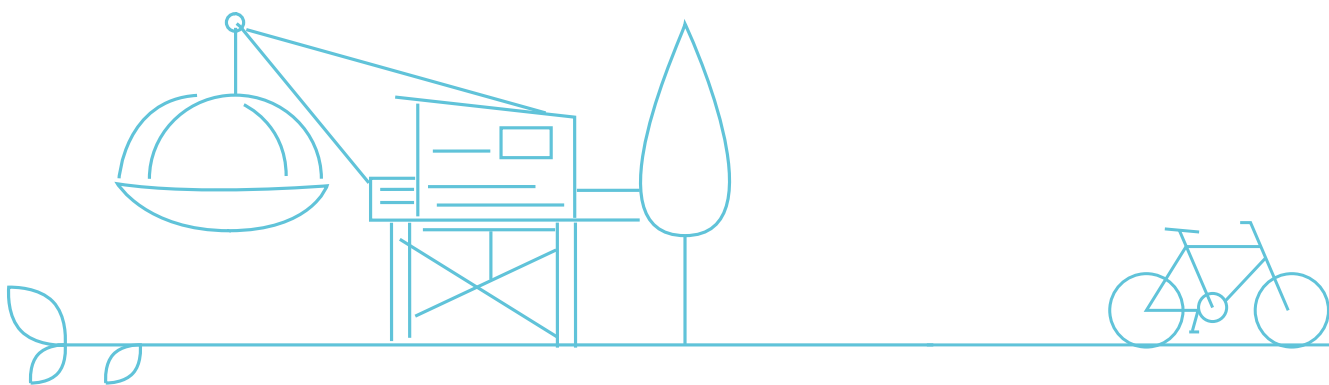
Chef de projet Développement touristique et territorial

[r.prost@lad44.fr](mailto:r.prost@lad44.fr)

Julie SCHOLAERT

Cheffe de projet Tourisme, Culture et Patrimoine

[j.scholaert@lad44.fr](mailto:j.scholaert@lad44.fr)



Loire-Atlantique développement

2 bd de l'Estuaire - CS 66207  
44262 Nantes Cedex 02  
Tél. : 02 40 20 20 44

[www.loireatlantique-développement.fr](http://www.loireatlantique-développement.fr)